

Proeve van bekwaamheid
Manschap A

Toetswijzer voor de kandidaat

Versie 1.1, december 2009

© **Nbbe** 

Stationsplein 14
Postbus 752
2900 AT Capelle a/d IJssel
telefoon (010) 258 62 00
fax (010) 442 28 40
www.Nbbe.nl
info@Nbbe.nl

Inhoudsopgave

Inhoudsopgave	3
1. Voorwoord	4
2. De proeve van bekwaamheid als geheel.....	5
2.1 <i>Algemeen</i>	5
2.2 <i>Structuur</i>	5
2.3 <i>Beoordelingsmogelijkheden</i>	5
2.4 <i>Voorwaarden</i>	5
2.5 <i>Herkansingen</i>	6
2.6 <i>Geldigheidsduur resultaten</i>	6
2.7 <i>Veiligheid</i>	6
2.8 <i>Schema proeve-onderdelen</i>	7
3. Toetskaart Manschap A.....	8
3.1 <i>Beschrijving</i>	8
3.2 <i>Locatie</i>	8
3.3 <i>Veiligheid</i>	8
4. Geslotenvragentoetsen.....	9
4.1 <i>Beschrijving</i>	9
4.2 <i>Locatie</i>	9
4.3 <i>Beoordeling</i>	9
5. Praktijksimulatie 'Brandbestrijding'	10
5.1 <i>Voorwaarden voor deelname</i>	10
5.2 <i>Beschrijving</i>	10
5.3 <i>Locatie</i>	10
5.4 <i>Beoordeling</i>	11
6. Praktijksimulatie 'Technische Hulpverlening'	13
6.1 <i>Voorwaarden voor deelname</i>	13
6.2 <i>Beschrijving</i>	13
6.3 <i>Locatie</i>	13
6.4 <i>Beoordeling</i>	14
7. Praktijksimulatie 'Ongevalbestrijding Gevaarlijke Stoffen'	16
7.1 <i>Voorwaarden voor deelname</i>	16
7.2 <i>Beschrijving</i>	16
7.3 <i>Locatie</i>	16
7.4 <i>Beoordeling</i>	16
Bijlage 1. Beoordelingscriteria toetskaart Manschap A.....	19

1. Voorwoord

In deze toetswijzer wordt de proeve van bekwaamheid Manschap A beschreven en toegelicht. De proeve stelt u in de gelegenheid om aan te tonen dat u de kerntaken uit het kwalificatieprofiel Manschap A beheerst. Het kwalificatieprofiel vindt u op www.infopuntveiligheid.nl of www.bkbp.nl.

De proeve van bekwaamheid bestaat uit verschillende toetsvormen, een methodenmix. In de toetswijzer komt eerst de opzet van de proeve als geheel aan bod (hoofdstuk 2); daarna wordt per onderdeel uitgelegd wat er van u wordt verwacht (hoofdstuk 3 t/m 7).

Daar waar in de tekst gebruik gemaakt wordt van de mannelijke vorm kan ook de vrouwelijke vorm worden gelezen.

2. De proeve van bekwaamheid als geheel

2.1 *Algemeen*

Deze proeve van bekwaamheid is bedoeld om te beoordelen of u de kerntaken uit het kwalificatieprofiel Manschap A beheerst.

In deze proeve staan vier kerntaken centraal:

1. uitvoeren van uitrukwerkzaamheden
2. uitvoeren van verkenningswerkzaamheden
3. uitvoeren van inzetwerkzaamheden
4. uitvoeren van nazorgwerkzaamheden

2.2 *Structuur*

De proeve van bekwaamheid bestaat uit de volgende onderdelen.

- toetskaart
- drie geslotenvragentoetsen (online toetsen)
- drie praktijksimulaties (Brandbestrijding, Technische Hulpverlening en Ongevalbestrijding Gevaarlijke Stoffen), met in totaal vijf inzetten, waarin u laat zien dat u als Manschap A kunt handelen

2.3 *Beoordelingsmogelijkheden*

De geslotenvragentoetsen worden digitaal afgenomen en de uitslag wordt automatisch berekend.

Voor de praktijksimulaties zijn beoordelingscriteria geformuleerd, met per beoordelingscriterium twee scoringsmogelijkheden: V / O of V / KO. Hierbij staat V voor voldoende, O voor onvoldoende en KO voor kardinale onvoldoende. Sommige beoordelingscriteria zijn gemarkeerd met een ster (*); dit betekent dat deze criteria in de beoordeling zwaarder wegen als de niet-gemarkeerde criteria. Scoort u een kardinale onvoldoende, dan is het resultaat van het onderdeel onvoldoende.

Als u alle proeve-onderdelen afsluit met een voldoende bent u geslaagd voor de proeve van bekwaamheid als geheel.

2.4 *Voorwaarden*

Voor sommige proeve-onderdelen geldt dat u er pas mee mag starten als u een voldoende heeft behaald voor (delen) van de toetskaart en/of een voldoende voor een praktijksimulatie. Bij de beschrijving van de proeve-onderdelen staan de voorwaarden precies omschreven.

2.5 *Herkansingen*

Geslotenvragentoetsen

De geslotenvragentoetsen mag u onbeperkt herkansen.

Praktijksimulaties

Elke praktijksimulatie mag u één keer herkansen. Herkansing is mogelijk na minimaal 5 werkdagen. Uw organisator moet u hiervoor opnieuw aanmelden.

Tweede herkansing

Is de herkansing onvoldoende, dan kan na overleg tussen het opleidingsinstituut en het Nbbe besloten worden of u in aanmerking komt voor een tweede herkansing.

2.6 *Geldigheidsduur resultaten*

De toetskaart blijft één jaar geldig vanaf de datum dat het laatste onderdeel is afgetekend. Behaalde resultaten, die in [mijn]Nbbe zijn geregistreerd, blijven 2,5 jaar geldig. Na die periode vervallen de resultaten en zult u de proeve van bekwaamheid in zijn geheel over moeten doen.

2.7 *Veiligheid*

- Het Veiligheidsprotocol Opleiden, Examineren, Bijscholen en Oefenen (NVBR) is van toepassing.
- De voorzitter informeert u vooraf over aanvullende veiligheidsregels.
- U bent tijdens de inzet gekleed in volledig uitruktenue conform de geldende normen (bij de praktijksimulatie 'Brandbestrijding' is dit inclusief ademluchttoestel). De voorzitter controleert uw kleding.
- De beoordelaars dragen bij het eerste contact met de kandidaat zichtbaar de Nbbe-beoordelaarspas. Tijdens het proeve-onderdeel zijn de beoordelaars herkenbaar aan hesjes. De bevelvoerder / beoordelaar draagt een rood hesje, de anderen een hesje in een neutrale kleur. Bij de praktijksimulatie 'Brandbestrijding' dragen alle commissieleden een uitruktenue. Bij de praktijksimulaties 'Technische Hulpverlening' en 'Ongevalbestrijding Gevaarlijke Stoffen' draagt alleen de bevelvoerder een uitruktenue.
- Bij de praktijksimulatie '*Brandbestrijding*' is namens de organisator een contactfunctionaris en een veiligheidsploeg aanwezig. Tevens is een chauffeur/pompbediener aanwezig, gekleed in volledig uitruktenue. Voor dit proeve-onderdeel is een tankautospuit beschikbaar.
- Bij de praktijksimulatie '*Technische Hulpverlening*' is namens de organisator een contactfunctionaris aanwezig. Tevens is een chauffeur / pompbediener aanwezig, gekleed in volledig uitruktenue. Voor dit proeve-onderdeel is een tankautospuit en een deel van de bekapping van een hulpverleningsvoertuig beschikbaar.
- Bij de praktijksimulatie '*Ongevalbestrijding Gevaarlijke Stoffen*' is namens de organisator een contactfunctionaris en een veiligheidsfunctionaris aanwezig. Voor dit proeve-onderdeel zijn chemicaliënpakken en meetapparatuur beschikbaar.

- De voorzitter legt u de locatiespecifieke NO-PLAY-procedure uit. De voorzitter draagt er zorg voor dat in een NO-PLAY situatie de volgende instanties worden gealarmeerd dan wel in kennis worden gesteld:
 - RAC van het gebied waarbinnen de toetslocatie valt
 - het Nbbe (bij lichte ongevallen middels het rapportageformulier).

2.8 Schema proeve-onderdelen

Onderstaand schema bevat een overzicht van proeve-onderdelen, taakgebieden, locaties (van afname) en beoordelaars. De term beoordelaar wordt gehanteerd voor beoordelaars die zijn opgeleid en benoemd door het Nbbe.

<i>Proeve-onderdeel</i>	<i>Taakgebied(en)</i>	<i>Locatie</i>	<i>Beoordelaar</i>
<ul style="list-style-type: none"> • Toetskaart deel LRH • Toetskaart deel BB • Toetskaart deel THV • Toetskaart deel OGS 	Alle Brandbestrijding Technische hulpverlening Optreden bij incidenten met gevaarlijke stoffen	Opleidingsinstituut of realistisch oefencentrum	Deskundige functionaris
<ul style="list-style-type: none"> • Geslotenvragentoets 'Brandbestrijding en Levensreddende Handelingen' 	Brandbestrijding	Online toetslocatie (Nbbe gecertificeerd)	Nbbe
<ul style="list-style-type: none"> • Praktijksimulatie 'Brandbestrijding' 	Brandbestrijding	Een door het Nbbe gecertificeerde object / locatie	Voorzitter en vier beoordelaars
<ul style="list-style-type: none"> • Geslotenvragentoets 'Technische Hulpverlening' 	Technische Hulpverlening	Online toetslocatie (Nbbe gecertificeerd)	Nbbe
<ul style="list-style-type: none"> • Praktijksimulatie 'Technische Hulpverlening' 	Technische Hulpverlening	Een door het Nbbe gecertificeerde locatie	Voorzitter en vier beoordelaars
<ul style="list-style-type: none"> • Geslotenvragentoets 'Ongevalbestrijding Gevaarlijke Stoffen en Waterongevallen' 	Optreden bij incidenten met gevaarlijke Stoffen en Ondersteunen bij waterongevallen	Online toetslocatie (Nbbe gecertificeerd)	Nbbe
<ul style="list-style-type: none"> • Praktijksimulatie 'Ongevalbestrijding gevaarlijke stoffen' 	Optreden bij incidenten met gevaarlijke stoffen	Een door het Nbbe gecertificeerde locatie	Voorzitter en drie beoordelaars

3. Toetskaart Manschap A

3.1 Beschrijving

Bij de start van uw opleiding ontvangt u het boekje 'Toetskaart Manschap A'. Het boekje bestaat uit vier delen:

1. Levensreddende Handelingen (LRH)
2. Brandbestrijding (BB)
3. Technische Hulpverlening (THV)
4. Ongevalbestrijding Gevaarlijke Stoffen (OGS)

U bent er persoonlijk verantwoordelijk voor dat u alle toetsonderdelen volledig uitvoert en laat aftekenen. De toetsonderdelen worden beoordeeld en afgetekend door een functionaris, die deskundig is op het betreffende onderdeel. Een onderdeel wordt pas afgetekend als u voldoet aan de eisen (beoordelingscriteria, zie bijlage 1).

U kunt alleen veilig en verantwoord deelnemen aan de praktijksimulaties, als u vooraf de bijbehorende onderdelen heeft uitgevoerd. Dit wordt bij de start van elke praktijksimulatie gecontroleerd door de voorzitter van de examencommissie!

Leerwerkplekopdrachten staan niet op de toetskaart, maar worden, na beoordeling door de leerwerkplekbegeleider, bijgeschreven in het logboek.

3.2 Locatie

Uitvoering van de onderdelen van de toetskaart vindt plaats op een opleidingsinstituut of een realistisch oefencentrum.

3.3 Veiligheid

Het Veiligheidsprotocol Opleiden, Examineren, Bijscholen en Oefenen is van toepassing op uitvoering van de onderdelen van de toetskaart.

4. Geslotenvragentoetsen

4.1 Beschrijving

De proeve van bekwaamheid Manschap A bevat drie geslotenvragentoetsen die 'online' worden afgenomen. Deze toetsen gaan over de volgende onderwerpen:

Toets I: Brandbestrijding en Levensreddende Handelingen
<ul style="list-style-type: none">- brand en brandontwikkeling- materiaal en materieel voor het repressief optreden- blusprincipes en blusstoffen- brandbestrijding - inzet en gevaren- persoonlijke bescherming - middelen en maatregelen, adembeschermende middelen- explosiegevaarmeter en algemene gedragsregels- levensreddende handelingen - traumaslachtoffer en slachtoffers verkeersongevallen, ABCDE-methode, optreden bij diverse letsels, nazorg en landelijke protocollen
Toets II: Technische Hulpverlening
<ul style="list-style-type: none">- oriëntatie op hulpverlening- verkeersongevallen- hulpverleningsgereedschappen en - materialen en- overige hulpverlening
Toets III: Ongevalbestrijding Gevaarlijke Stoffen en Waterongevallen
<ul style="list-style-type: none">- gevaarlijke stoffen- procedures OGS- chemicaliënpak- optreden bij OGS- ondersteunen bij waterongevallen

Op www.Nbbe.nl vindt u meer informatie over het online toetsen (toetswijzer 'online toetsen'). Daarnaast kunt u op deze website oefenen met de diverse vraagvormen door middel van oefentoetsen.

4.2 Locatie

De online toetslocatie is een door het Nbbe goedgekeurde toetslocatie van de organisator of een toetscentrum van Lamark.

4.3 Beoordeling

Toets I bestaat uit 35 vragen. U bent geslaagd als u meer dan 24,5 punten (70%) heeft behaald.

Toets II bestaat uit 30 vragen. U bent geslaagd als u meer dan 21 punten (70%) heeft behaald.

Toets III bestaat uit 25 vragen. U bent geslaagd als u meer dan 17,5 punten (70%) heeft behaald.

5. Praktijksimulatie 'Brandbestrijding'

5.1 Voorwaarden voor deelname

U mag deelnemen aan deze praktijksimulatie als u aan de volgende voorwaarden voldoet:

- De delen LRH en BB van uw toetskaart zijn volledig afgetekend (neem de toetskaart mee!).
- U heeft gedurende de opleiding Manschap A niet geoefend op het object waar u deze praktijksimulatie aflegt.

De examencommissie controleert of u voldoet aan deze voorwaarden.

5.2 Beschrijving

U neemt deel aan twee inzetten:

- bij de ene als onderdeel van de aanvalsploeg (nummer 1 of 2)
- bij de andere als onderdeel van de blusstofploeg (nummer 3 of 4)

Elke inzet duurt maximaal 45 minuten. U wordt dus gelijktijdig getoetst met maximaal drie andere kandidaten. Samen met hen, de bevelvoerder (een beoordelaar) en de chauffeur/pompbediende bemenst u de tankautospuiter.

De inzetten beginnen met de alarmering van de tankautospuiter. De bevelvoerder vraagt tijdens het aanrijden informatie op bij de AC en stelt vragen aan de manschappen over het verzorgingsgebied en specifieke gevaren over het brandobject en omgeving. Daarna komt hij met zijn voorlopig verkenning- en inzetplan.

U voert als manschap de opdrachten uit die de bevelvoerder geeft. Tijdens het proeve-onderdeel moet u situaties herkennen en hier de juiste oplossingen bij vinden. De inzetten zijn beëindigd op het moment dat de tankautospuiter terugkeert naar de kazerne (vertrekt van de plaats van het incident).

Het gebruik van ademlucht maakt deel uit van het proeve-onderdeel. Tijdens de inzetten kunnen levensreddende handelingen van u worden gevraagd (zoals beademing, brandwonden behandelen e.d.). De inzetten kunnen zijn: een hoge druk inzet, een lage druk inzet of een combinatie van beide.

5.3 Locatie

De inzetten vinden plaats op een door het Nbbe gecertificeerd object / locatie. Bij deze inzetten wordt daadwerkelijk gestookt, indien nodig aangevuld met kunstmatige rook.

5.4 Beoordeling

Examencommissie

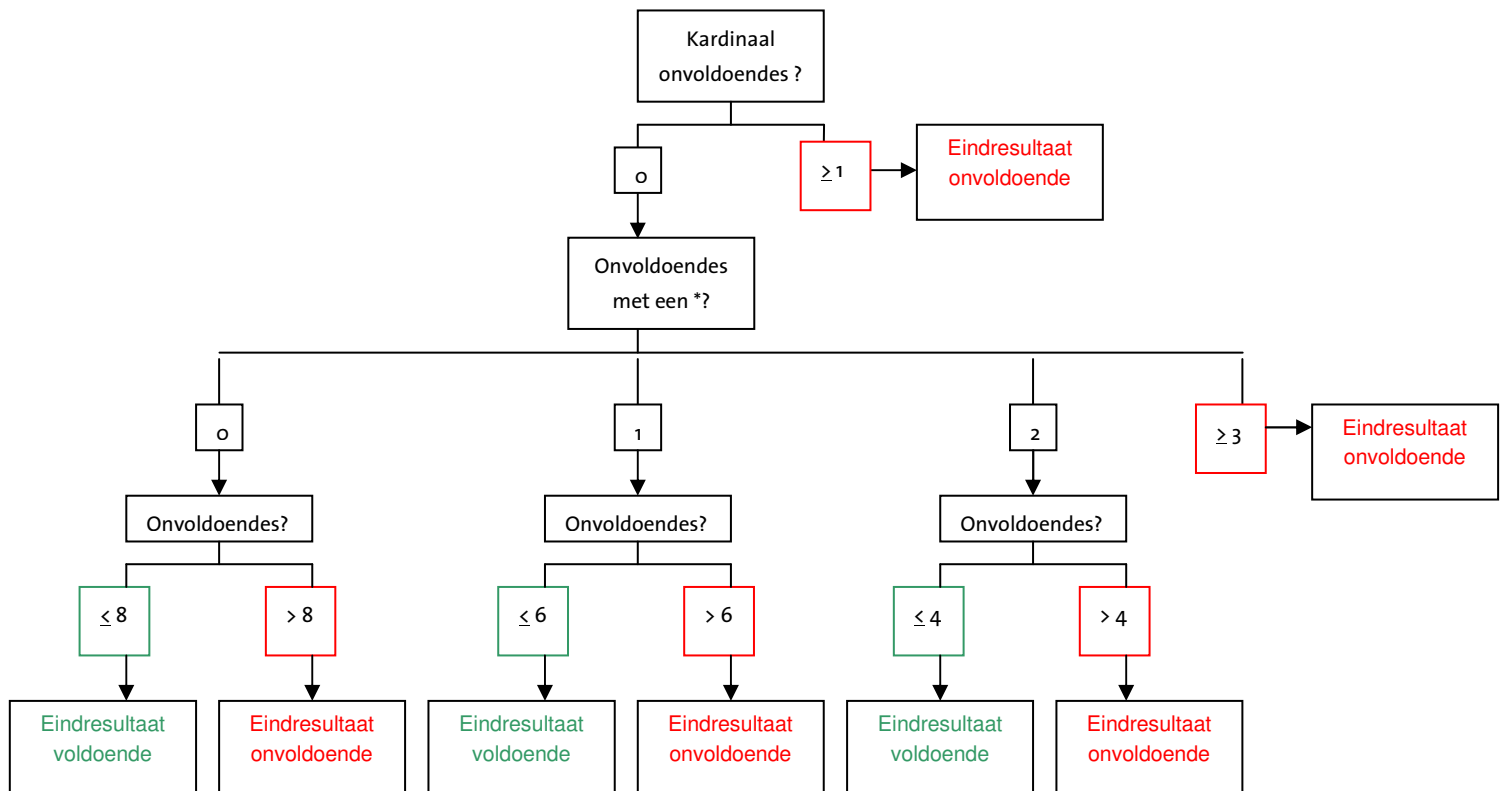
De examencommissie bestaat uit de voorzitter en vier beoordelaars. Eén beoordelaar speelt de rol van bevelvoerder en beoordeelt de kandidaten op een aantal algemene beoordelingscriteria. Eén beoordelaar beoordeelt de kandidaten in de aanvalsploeg en één beoordelaar de kandidaten van de blusstofploeg van het moment van "ter plaatse" tot en met het commando "instappen". De vierde beoordelaar speelt eventueel de rol van melder, omstander, politie, ambulancepersoneel, enz.

Beoordelingscriteria

U wordt op 22 beoordelingscriteria beoordeeld.

Rubriek	Beoordelingscriteria	Score
1. Voor het aanrijden	1.1 Alarmering en controle kleding bij elkaar	V / O
2. Tijdens het aanrijden	2.1 Uitvoering bevelen conform de opdracht	V / O
	2.2 Reactie op bevelvoerder	V / O
	2.3 Omhangen persoonlijke beschermingsmiddelen	V / O *
	2.4 Controle verbindings- en overige middelen	V / O
3. Ter plaatse	3.1 Uitvoering commando's	V / O *
	3.2 Interpretatie opdrachten	V / O
	3.3 Snelheid van uitvoering in overeenstemming met de opdracht	V / O
4. Communicatie	4.1 Terugkoppelen relevante informatie	V / O
	4.2 Gebruik verbindingsmiddelen	V / O
5. Gevaars- /risicoherkenning	5.1 Herkennen toepasselijke gevaren	V / KO
6. Persoonlijke bescherming(smiddelen)	6.1 Hanteren persoonlijke beschermingsmiddelen	V / O *
	6.2 Voortbewegingstechniek	V / O
7. Materialen	7.1 Hanteren aflegsysteem	V / O
	7.2 Selecteren en toepassen van materialen	V / O
8. Veiligheid	8.1 Optreden (totale inzet)	V / KO
	8.2 Afweging veiligheid en geaccepteerd risico tegen over het te dienen belang	V / KO
	8.3 Omgeving	V / O
9. Samenwerking	9.1 Samenwerking in de ploeg	V / O
	9.2 Samenwerking in het geheel	V / O
10. Professionele houding	10.1 Operationele inzetbaarheid	V / KO
	10.2 Professionaliteit	V / O

In dit schema kunt u zien, wanneer u een voldoende of een onvoldoende behaalt voor deze praktijksimulatie.



> betekent groter dan
< betekent kleiner dan

≤ betekent groter of gelijk aan
≥ betekent kleiner of gelijk aan

6. Praktijksimulatie 'Technische Hulpverlening'

6.1 Voorwaarden voor deelname

U mag deelnemen aan deze praktijksimulatie als u aan de volgende voorwaarden voldoet:

- U bent geslaagd voor de praktijksimulatie 'Brandbestrijding'.
- Het deel THV van uw toetskaart is volledig afgetekend (neem de toetskaart mee!).

De examencommissie controleert of u voldoet aan deze voorwaarden.

6.2 Beschrijving

U neemt deel aan twee inzetten:

- bij de ene als manschap in het technisch team
- bij de andere als beveiligger (nummer 3) of als gewondenverzorger (nummer 4)

Elke inzet duurt maximaal 45 minuten. U wordt dus gelijktijdig getoetst met maximaal drie andere kandidaten. Samen met hen en de bevelvoerder (een beoordelaar) en de chauffeur/pompbediende, bemenst u de tankautospuut.

De inzetten beginnen met de alarmering van de tankautospuut. De bevelvoerder zal tijdens het aanrijden informatie opvragen bij de AC en vragen stellen aan de manschappen over parate kennis van het verzorgingsgebied en specifieke gevaren die zich bij het ongeval kunnen voordoen. Daarna komt hij met zijn voorlopig verkennings- en inzetplan.

U voert als manschap de opdrachten uit die de bevelvoerder geeft. Tijdens het proeve-onderdeel moet u situaties herkennen en hier de juiste oplossingen bij vinden. De inzetten zijn beëindigd op het moment dat de tankautospuut terugkeert naar de kazerne (vertrekt van de plaats van het incident).

Levensreddende handelingen en de samenwerking met de ambulancemedewerkers zijn een wezenlijk onderdeel van de inzetten. Tijdens de inzetten wordt gewerkt met lotusslachtoffers en realistische oefenpoppen. De nadruk ligt hierbij op de slachtofferbenadering en het toepassen van de protocollen, niet op de daadwerkelijke handelingen. Tijdens de inzetten wordt daadwerkelijk met het hulpverleningsgereedschap gewerkt.

De bevelvoerder kan tijdens de inzet besluiten u andere werkzaamheden op te dragen dan de standaard bij de functie behorende werkzaamheden. Als er bijvoorbeeld geen slachtoffers zijn of als het ambulancepersoneel het slachtoffer heeft overgenomen van de gewondenverzorger.

6.3 Locatie

De inzetten vinden plaats op een locatie die voldoet aan een aantal eisen. Tevens gelden er eisen voor het aanwezige brandweermaterieel, -materiaal en enceneringmiddelen.

6.4 Beoordeling

Examencommissie

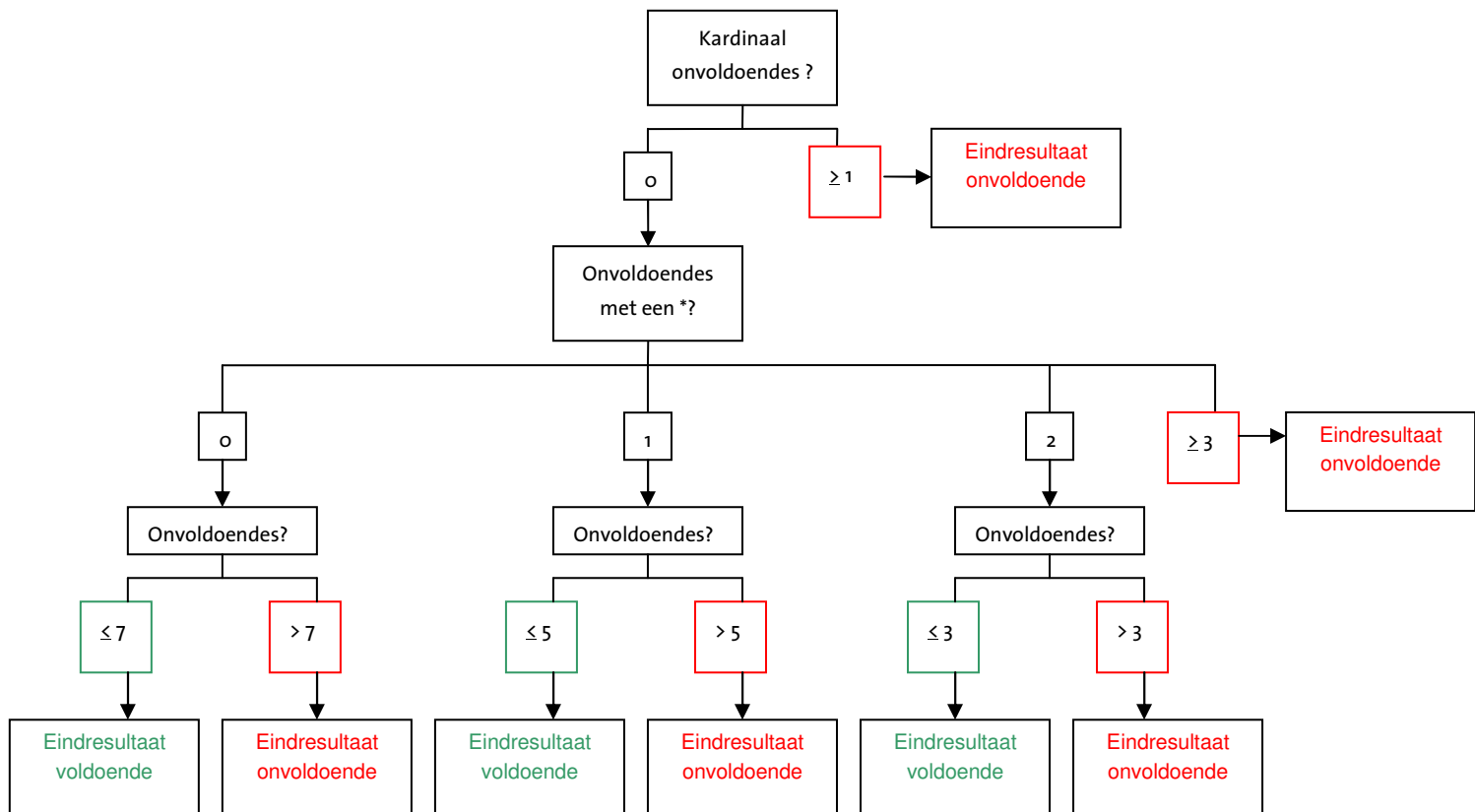
De examencommissie bestaat uit de voorzitter en vier beoordelaars. Eén beoordelaar speelt de rol van bevelvoerder en beoordeelt alle de kandidaten op een aantal algemene beoordelingscriteria. Eén beoordelaar beoordeelt de kandidaten in het technisch team en één beoordelaar de beveiliging en gewondenverzorging van het moment van "ter plaatse" tot en met het commando "instappen". De vierde beoordelaar speelt in ieder geval de rol van ambulancepersoneel en eventueel melder, omstander, politie, enz.

Beoordelingscriteria

U wordt op 18 beoordelingscriteria beoordeeld.

Rubriek	Beoordelingscriteria	Score
1. Voor het aanrijden	1.1 Alarmering en controle kleding bij elkaar	V / O
2. Tijdens het aanrijden	2.1 Uitvoering bevelen conform de opdracht	V / O
	2.2 Reactie op bevelvoerder	V / O
	2.3 Gereedmaken persoonlijke beschermingsmiddelen	V / O *
3. Ter plaatse	3.1 Uitvoering commando's	V / O *
	3.2 Interpretatie opdrachten	V / O
	3.3 Snelheid van uitvoering in overeenstemming met de opdracht	V / O
4. Communicatie	4.1 Terugkoppelen relevante informatie	V / O
5. Gevaars- /risicoherkenning	5.1 Herkennen toepasselijke gevaren	V / KO
6. Persoonlijke bescherming(smiddelen)	6.1 Hanteren persoonlijke beschermingsmiddelen	V / O *
7. Materialen	7.1 Selecteren en toepassen van materialen	V / O
8. Veiligheid	8.1 Optreden (totale inzet)	V / KO
	8.2 Afweging veiligheid en geaccepteerd risico tegen over het te dienen belang	V / KO
	8.3 Omgeving	V / O
9. Samenwerking	9.1 Samenwerking in de ploeg	V / O
	9.2 Samenwerking in het geheel	V / O
10. Professionele houding	10.1 Operationele inzetbaarheid	V / KO
	10.2 Professionaliteit	V / O

In dit schema kunt u zien, wanneer u een voldoende of een onvoldoende behaalt voor deze praktijksimulatie.



> betekent groter dan
< betekent kleiner dan

≤ betekent groter of gelijk aan
≥ betekent kleiner of gelijk aan

7. Praktijksimulatie 'Ongevalbestrijding Gevaarlijke Stoffen'

7.1 Voorwaarden voor deelname

U mag deelnemen aan deze praktijksimulatie als u aan de volgende voorwaarden voldoet:

- U bent geslaagd voor de praktijksimulatie 'Brandbestrijding'.
- Het deel OGS van uw toetskaart is volledig afgetekend (neem de toetskaart mee!).

De examencommissie controleert of u voldoet aan deze voorwaarden.

7.2 Beschrijving

U neemt deel aan twee inzetten:

- bij de ene als chemicaliënpakdrager
- bij de andere als helper

Elke inzet duurt maximaal 45 minuten. U wordt gelijktijdig getoetst met maximaal drie andere kandidaten. Samen met hen, de bevelvoerder (een beoordelaar) en de chauffeur/pompbediende bemenst u de tankautospuut.

De inzetten beginnen met de alarmering van de tankautospuut. De bevelvoerder vraagt tijdens het aanrijden informatie op bij de AC en stelt vragen aan de manschappen over het verzorgingsgebied en specifieke gevaren die zich bij het ongeval kunnen voordoen. Daarna komt hij met zijn voorlopig verkennings- en inzetplan.

U voert als manschap de opdrachten uit die de bevelvoerder geeft. Tijdens het proeve-onderdeel moet u situaties herkennen en hier de juiste oplossingen bij vinden. De inzetten zijn beëindigd op het moment dat de tankautospuut terugkeert naar de kazerne (vertrekt van de plaats van het incident).

Het betreft een chemicaliënpakwaardig incident, met een onbekende stof. Er wordt een kortdurende, snelle en resultaatgerichte actie uitgevoerd. U kunt gevraagd worden enkele van de volgende werkzaamheden uit te voeren: een meting, een snelle verkenning, een grijpredding en/of een eenvoudige, stabiliserende werkzaamheid. Na de uitvoering voert u een eenvoudige ontsmettingsprocedure uit (conform lokale procedure).

7.3 Locatie

De inzetten vinden plaats op een locatie die voldoet aan een aantal eisen. Tevens gelden er eisen voor het aanwezige brandweermaterieel, -materiaal en insceneringmiddelen.

7.4 Beoordeling

Beoordelaars

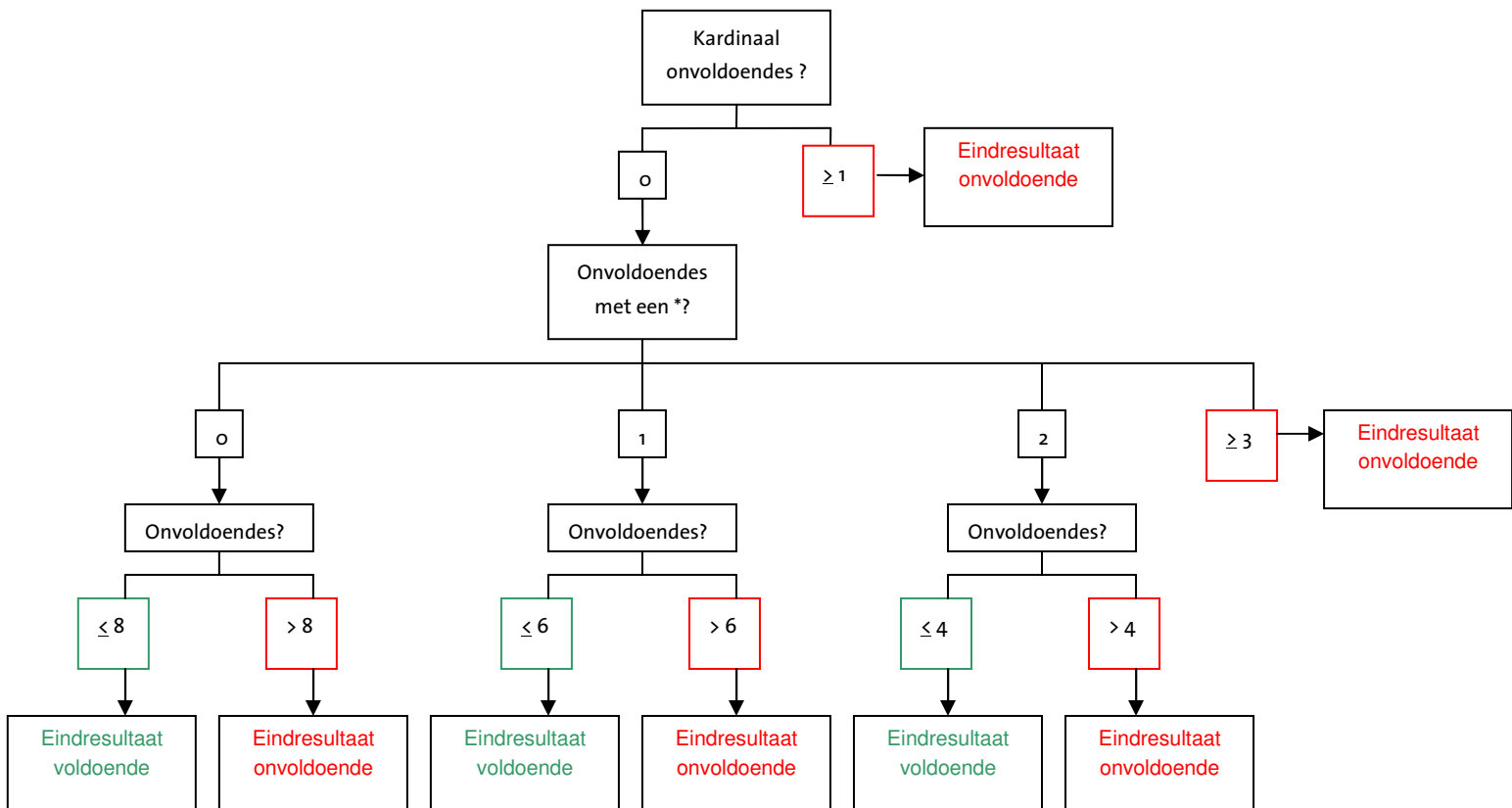
De examencommissie bestaat uit een voorzitter en drie beoordelaars. Eén beoordelaar speelt de rol van bevelvoerder en beoordeelt alle de kandidaten op een aantal algemene beoordelingscriteria. Eén beoordelaar beoordeelt de chemicaliënpakdragers (nrs. 1 en 2) en één beoordelaar de helpers (nrs. 3 en 4) op specifieke criteria. De voorzitter functioneert als AC.

Beoordelingscriteria

U wordt op 24 beoordelingscriteria beoordeeld.

Rubriek	Beoordelingscriteria	Score
1. Voor het aanrijden	1.1 Alarmering en controle kleding bij elkaar	V / O
2. Tijdens het aanrijden	2.1 Uitvoering bevelen conform de opdracht	V / O
	2.2 Reactie op bevelvoerder	V / O
	2.3 Gereedmaken persoonlijke beschermingsmiddelen	V / O *
	2.4 Controle verbindings- en overige middelen	V / O
3. Ter plaatse	3.1 Uitvoering commando's	V / O *
	3.2 Interpretatie opdrachten	V / O
	3.3 Snelheid van uitvoering in overeenstemming met de opdracht	V / O
4. Communicatie	4.1 Terugkoppelen relevante informatie	V / O
	4.2 Gebruik verbindingsmiddelen	V / O
5. Gevaars- /risicoherkenning	5.1 Herkennen toepasselijke gevaren	V / KO
	5.2 Handelen naar omstandigheden	V / O
6. Uitvoering commando's	6.1 Toepassen aankleedprocedure	V / O
	6.2 Toepassen eenvoudige ontsmettingsprocedure	V / O
	6.3 Toepassen uitkleedprocedure	V / O
7. Persoonlijke bescherming(smiddelen)	7.1 Hanteren persoonlijke beschermingsmiddelen	V / O *
8. Materialen	8.1 Selecteren en toepassen van materialen	V / O
9. Veiligheid	9.1 Optreden (totale inzet)	V / KO
	9.2 Afweging veiligheid en geaccepteerd risico tegen over het te dienen belang	V / KO
	9.3 Omgeving	V / O
10. Samenwerking	10.1 Samenwerking in de ploeg	V / O
	10.2 Samenwerking in het geheel	V / O
11. Professionele houding	11.1 Operationele inzetbaarheid	V / KO
	11.2 Professionaliteit	V / O

In dit schema kunt u zien, wanneer u een voldoende of een onvoldoende behaalt voor deze praktijksimulatie.



> betekent groter dan
< betekent kleiner dan

≤ betekent groter of gelijk aan
≥ betekent kleiner of gelijk aan

Bijlage 1. Beoordelingscriteria toetskaart Manschap A

Toetskaart Manschap A / Deel LRH 'Levensreddende handelingen'

- LRH 1. Protocollair Handelen
- LRH 2. ABCDE-methode deel A
- LRH 3. ABCDE-methode deel B en C
- LRH 4. Reanimatie met de AED
- LRH 5. Zuurstof toedienen
- LRH 6. ABCDE-methode deel D en E
- LRH 7. Letsels
- LRH 8. Nazorg
- LRH 9. Slachtoffer transport

Ad LHR 1. tot en met LHR 9.:

- Gaat de kandidaat, indien van toepassing, te werk volgens het Landelijk protocol levensreddend handelen door de brandweer?
- Kan de kandidaat zijn eigen veiligheid en die van anderen tijdens de handeling / inzet waarborgen?
- Kan de kandidaat de hygiënische richtlijnen beschrijven en neemt hij deze tijdens de handeling / inzet in acht?
- Kan de kandidaat bij een slachtoffer een algemeen onderzoek uitvoeren?
- Is de kandidaat in staat Airway (A) en Breathing (B), Circulation (C), Disability (D) en Exposure (E) van het slachtoffer te controleren en zijn bevindingen over te dragen aan het ambulanceteam?
- Kan de kandidaat de ademhalingsweg van het slachtoffer veilig stellen?
- Kan de kandidaat een slachtoffer zuurstoftherapie geven?
- Is de kandidaat in staat om de circulatie van een slachtoffer veilig te stellen?
- Kan de kandidaat reanimeren?
- Kan de kandidaat het slachtoffer aansluiten aan de AED en met behulp daarvan defibrilleren?
- Kan de kandidaat hulp verlenen aan:
 - een benauwd slachtoffer?
 - een slachtoffer met convulsies?
 - een slachtoffer met hyperthermie?
 - een slachtoffer met hypothermie?
 - een slachtoffer met brandwonden?
 - een drenkeling?
 - een slachtoffer van een duikongeval?
 - een slachtoffer met gasintoxicatie?
 - een slachtoffer met CO-intoxicatie?
- Kan de kandidaat slachtoffers op een veilige wijze transporteren?

- BB 1. Praktijk adembescherming 'ademplucht lopen'
- BB 2. Veilig werken op hoogte bij brandbestrijding
- BB 3. Realistische oefening 'straalpijpvoering'
- BB 4. Realistische oefening 'kleine blusmiddelen'
- BB 5. Realistische oefening 'hitte gewenning'
- BB 6. Realistische oefening 'flashover / backdraft'
- BB 7. Realistische oefening 'inzet HD'
- BB 8. Realistische oefening 'inzet LD'
- BB 9. Realistische oefening 'inzet kelderbrand'
- BB 10. Realistische oefening 'inzet schuim'

Ad BB 1. Praktijk adembescherming 'ademplucht lopen'

- Heeft kandidaat deel genomen aan een elementaire oefening ademplucht (omhangen toestel los en/of in het eigen voertuig, opzetten gelaatstuk en afhangen toestel)?

Overige criteria waarop gelet kan worden om te bepalen of de kandidaat het gebruik van het adempluchttoestel voldoende beheerst ter voorbereiding op de inzetoefeningen en de praktijksimulaties:

- Kan de kandidaat het adempluchttoestel (incl. masker) op een snelle, systematische en behendige wijze omhangen?
- Test de kandidaat zijn gelaatmasker op dichtheid?
- Kan de kandidaat het adempluchttoestel op een snelle, systematische en behendige wijze afhangen?
- Kan de kandidaat op een snelle en veilige wijze adempluchtflessen wisselen individueel en bij collega?

Techniek van zoeken en voortbewegen:

- Beheerst de kandidaat de technieken voor oriëntatie en zoektechniek en – tactiek?
Denk hierbij aan openen van deuren, werken met deurklemmen, cirkelmethode, ruimte oversteken, gangen verkennen, trappen op en af.

Eventueel aanvullende criteria (indien van toepassing):

- Kan de kandidaat een slachtoffer opsporen en behandelen?
- Kan de kandidaat brandhaarden opsporen?
- Kan de kandidaat gasflessen opsporen en behandelen?

Ad BB 2. Veilig werken op hoogte bij brandbestrijding

Gebruik ladder (met en zonder spoedeisende reden):

- Plaatst de kandidaat de ladder op de juiste wijze?
- Verplaatst de kandidaat de ladder op de juiste wijze?
- Beklimt de kandidaat de ladder op de juiste wijze?
- Beklimt de kandidaat de ladder met de slang op de juiste wijze?
- Voert de kandidaat de slang op de juiste wijze met een lijn op?
- Kan de kandidaat een te redden persoon op de juiste wijze naar beneden begeleiden?

Werken op hoogte met valbescherming:

- Neemt de kandidaat de nodige veiligheidsmaatregelen in acht?
- Kan de kandidaat het full body harness op de juiste wijze gebruiken?
- Kan de kandidaat een touwverbinding maken?
- Kiest de kandidaat een juist vast punt?

Ad BB 3. Realistische oefening 'straalpijvoering'

- Kan de kandidaat de verschillende watervoerende armaturen en de toepassing daarvan benoemen?
- Kan de kandidaat de verschillende watervoerende armaturen op snelle en veilige wijze opbouwen en toepassen?
- Opent en sluit de kandidaat de straalpijp op de juiste wijze?
- Kan de kandidaat de verschillende schuimvoerende armaturen en de toepassing daarvan benoemen?
- Kan de kandidaat de verschillende schuimvoerende armaturen op snelle en veilige wijze opbouwen en toepassen?

Ad BB 4. tot en met BB 10.

- Heeft de kandidaat voldoende gevaars- en risico-inschatting?
- Draagt de kandidaat de juiste persoonlijke bescherming?
- Verkent de kandidaat aan alle zijden van de brand?
- Brengt de kandidaat een volledig verslag uit van de verkenning?
- Kan de kandidaat de kubusgedachte beschrijven?
- Herkent de kandidaat preventieve voorzieningen?
- Maakt de kandidaat op de juiste wijze gebruik van persoonlijke bescherming / ademlucht?
- Zorgt de kandidaat voor een veilige terugtocht?
- Neemt de kandidaat de nodige veiligheidsmaatregelen in acht bij het betreden van een pand?
- Kan de kandidaat de verschillende methoden van brandbestrijding op effectieve en veilige wijze in de praktijk toepassen?
- Kan de kandidaat op veilige en effectieve wijze een brand blussen?
- Voert de kandidaat de bevelen correct uit?
- Werkt de kandidaat goed samen met zijn collega's? En eventueel andere parate diensten?
- Communiceert de kandidaat goed met bevelvoerder en collega manschappen?
- Is kandidaat assertief en niet (te) afwachtend?
- Is de snelheid van uitvoering van opdrachten door de kandidaat in overeenstemming met de geboden snelheid?
- Maakt de kandidaat de juiste afweging tussen eigen veiligheid en geaccepteerd risico tegen de belangen die gediend worden? Denk aan grijpredding, e.d.
- Herkent de kandidaat een flashover / backdraft en is hij in staat op de juiste wijze maatregelen te nemen?

- THV 1. Realistische oefening 'inzet verkeersongeval personenauto'
- THV 2. Realistische oefening 'inzet verkeersongeval vrachtauto of bus'
- THV 3. Realistische oefening 'inzet ongeval bij instorting / natuurgeweld'
- THV 4. Realistische oefening 'inzet werken op hoogte'

Ad THV 1. tot en met THV 4.

- Draagt de kandidaat de juiste persoonlijke bescherming en gebruikt hij deze correct?
- Neemt de kandidaat de nodige veiligheidsmaatregelen in acht?
- Verkent de kandidaat aan alle zijden van zijn verkennings- en/of inzetgebied?
- Brengt de kandidaat een volledig verslag uit van de verkenning?
- Zorgt de kandidaat voor een veilige terugtocht?
- Kan de kandidaat de verschillende methoden van technische hulpverlening op effectieve en veilige wijze in de praktijk toepassen?
- Schat de kandidaat de aanwezige gevaren goed in en neemt hierop effectieve veiligheidsmaatregelen, zoals bij:
 - Een onvoldoende of slecht afgezette locatie?
 - De letselpreventieve voorzieningen voor de inzittenden van een voertuig?
 - De risico's van voertuigen op alternatieve energie?

OGS 1. Realistische oefening 'inzet OGS als chemicaliënpakdrager'

OGS 2. Realistische oefening 'inzet OGS als helper'

Ad OGS 1. Realistische oefening 'inzet OGS als Chemicaliënpakdrager'

Ad OGS 2. Realistische oefening 'inzet OGS als helper'

- Draagt de kandidaat de juiste persoonlijke bescherming en gebruikt hij deze correct?
- Neemt de kandidaat de nodige veiligheidsmaatregelen in acht?
- Verkent de kandidaat aan alle zijden van zijn vekenings- en/of inzetgebied?
- Brengt de kandidaat een volledig verslag uit van de verkenning?
- Kiest de kandidaat een veilige terugtocht?
- Voert de kandidaat tijdens de inzet een correcte grijpredding, verkenning of stabiliserende maatregel (bronbestrijding) uit?
- Schat de kandidaat de aanwezige gevaren goed in en neemt hij hier op effectieve veiligheidsmaatregelen?

