

**Proeve van bekwaamheid**

**Bevelvoerder**

**Toetswijzer voor de kandidaat**

versie 1.1, maart 2010

© **Nbbe** 

Stationsplein 14  
Postbus 752  
2900 AT Capelle a/d IJssel  
telefoon (010) 258 62 00  
fax (010) 442 28 40  
[www.Nbbe.nl](http://www.Nbbe.nl)  
[info@Nbbe.nl](mailto:info@Nbbe.nl)

## Inhoudsopgave

Inhoudsopgave .....	3
1. Voorwoord .....	4
2. De proeve van bekwaamheid als geheel .....	5
2.1 <i>Algemeen</i> .....	5
2.2 <i>Structuur</i> .....	5
2.3 <i>Beoordelingsmogelijkheden</i> .....	5
2.4 <i>Voorwaarden</i> .....	6
2.5 <i>Herkansingen</i> .....	6
2.6 <i>Geldigheidsduur resultaten</i> .....	6
2.7 <i>Schema</i> .....	7
3. Geslotenvragentoetsen.....	8
3.1 <i>Beschrijving</i> .....	8
3.2 <i>Locatie</i> .....	8
3.3 <i>Beoordeling</i> .....	8
4. Praktijksimulatie ‘Brandbestrijding’ .....	9
4.1 <i>Beschrijving</i> .....	9
4.2 <i>Locatie</i> .....	9
4.3 <i>Veiligheid</i> .....	9
4.4 <i>Beoordeling</i> .....	10
5. Computersimulatie ‘Technische Hulpverlening’ .....	12
5.1 <i>Beschrijving</i> .....	12
5.2 <i>Locatie</i> .....	13
5.3 <i>Beoordeling</i> .....	13
6. Computersimulatie ‘Ongevalbestrijding Gevaarlijke Stoffen’ .....	15
6.1 <i>Beschrijving</i> .....	15
6.2 <i>Locatie</i> .....	16
6.3 <i>Beoordeling</i> .....	16
Bijlage 1: Bediening Joystick .....	18
Bijlage 2: Beknopt Branchevoorschrift TS en HV t.b.v. incidenten met (milieu) gevaarlijke stoffen [NVBR 2008] .....	19
Bijlage 3: Statusknoppen .....	20
Bijlage 4: Kwalificaties OGS .....	20
Bijlage 5: Takenlijst OGS .....	21

## 1. Voorwoord

In deze toetswijzer wordt de proeve van bekwaamheid Bevelvoerder beschreven en toegelicht. De proeve stelt u in de gelegenheid om aan te tonen dat u de kerntaken uit het kwalificatieprofiel Bevelvoerder beheerst. Het kwalificatieprofiel vindt u op [www.infopuntveiligheid.nl](http://www.infopuntveiligheid.nl) of [www.bkbp.nl](http://www.bkbp.nl).

De proeve van bekwaamheid bestaat uit verschillende toetsvormen, een methodenmix.

In de toetswijzer komt eerst de opzet van de proeve als geheel aan bod (hoofdstuk 2); daarna wordt per onderdeel uitgelegd wat er van u wordt verwacht (hoofdstuk 3 t/m 6).

Daar waar in de tekst gebruik wordt gemaakt van de mannelijke vorm kan ook de vrouwelijke vorm worden gelezen.

## 2. De proeve van bekwaamheid als geheel

### 2.1 *Algemeen*

Deze proeve van bekwaamheid is bedoeld om te beoordelen of u de kerntaken uit het kwalificatieprofiel Bevelvoerder beheerst.

In het kwalificatieprofiel voor de functie Bevelvoerder staan de volgende 4 kerntaken beschreven:

1. geeft leiding aan, coördineert en controleert de uitrukwerkzaamheden
2. geeft leiding aan, coördineert en controleert de verkenningswerkzaamheden
3. geeft leiding aan, coördineert en controleert de inzetwerkzaamheden
4. geeft leiding aan, coördineert en controleert de nazorgwerkzaamheden

Deze kerntaken worden uitgevoerd in vier te onderscheiden operationele taakgebieden:

- optreden bij brandbestrijding
- optreden bij technische hulpverlening
- optreden bij incidenten met gevaarlijke stoffen
- optreden bij bestrijding van waterongevallen

### 2.2 *Structuur*

De proeve van bekwaamheid Bevelvoerder bestaat uit de volgende proeve-onderdelen:

- geslotenvragentoets 'Uitruk en verkenning'
- geslotenvragentoets 'Inzet'
- geslotenvragentoets 'Afbouw en nazorg'
- praktijksimulatie 'Brandbestrijding'
- computersimulatie 'Technische Hulpverlening'
- computersimulatie 'Ongevalbestrijding Gevaarlijke Stoffen'

### 2.3 *Beoordelingsmogelijkheden*

Voor de praktijksimulatie en computersimulaties zijn beoordelingscriteria geformuleerd, met per beoordelingscriterium twee scoringsmogelijkheden: V / O of V / KO. Hierbij staat V voor voldoende, O voor onvoldoende en KO voor kardinale onvoldoende. Sommige beoordelingscriteria zijn gemarkeerd met een ster (\*); dit betekent dat deze criteria in de beoordeling zwaarder wegen dan de niet-gemarkeerde criteria. Scoort u een kardinale onvoldoende, dan is het resultaat van het proeve-onderdeel als geheel onvoldoende.

Voor de geslotenvragentoetsen geldt dat u bent geslaagd als u minimaal 70% van de punten heeft behaald. De uitslag verschijnt direct na afloop van het examen op het computerscherm.

## **2.4 Voorwaarden**

Het is niet noodzakelijk om de proeve-onderdelen in een bepaalde volgorde af te leggen. Het is wel wenselijk om de geslotenvragentoetsen met een positief resultaat af te ronden voordat u deelneemt aan de praktijksimulatie en computersimulaties.

Voor deelname aan het proeve-onderdeel praktijksimulatie 'Brandbestrijding' mag u gedurende uw opleiding Bevelvoerder niet geoefend hebben op het object wat bij deze praktijksimulatie gebruikt wordt.

## **2.5 Herkansingen**

### *Eerste herkansing praktijksimulatie en computersimulaties*

U mag de praktijksimulatie en de computersimulaties standaard één keer herkansen. Uw organisator moet u hiervoor opnieuw aanmelden.

### *Tweede herkansing praktijksimulatie en computersimulaties*

Als de eerste herkansing onvoldoende is, kan de organisator, na overleg tussen de organisator en uw werkgever, een gemotiveerd verzoek tot een tweede herkansing indienen bij het Nbbe. De directie van het Nbbe beslist, op basis van het verzoek en de eerder behaalde resultaten, of u in aanmerking komt voor een tweede herkansing.

### *Herkansing van geslotenvragentoetsen*

U kunt de geslotenvragentoetsen herkansen. Uw werkgever bepaalt het aantal herkansingen in overleg met u.

## **2.6 Geldigheidsduur resultaten**

Om uw diploma te behalen, dient u binnen 2,5 jaar alle proeve-onderdelen met een positief resultaat af te sluiten. Na deze periode vervallen de resultaten en zult u de proeve van bekwaamheid in zijn geheel over moeten doen.

## 2.7 Schema

Onderstaand schema bevat een overzicht van proeve-onderdelen, taakgebieden, locaties (van afname) en beoordelaars. De term beoordelaar wordt gehanteerd voor een beoordelaar die is opgeleid en benoemd door het Nbbe.

<i>Proeve-onderdeel</i>	<i>Taakgebieden</i>	<i>Locatie</i>	<i>Beoordelaar</i>
<ul style="list-style-type: none"> <li>Geslotenvragentoets 'Uitruk en verkenning'</li> </ul>	<ol style="list-style-type: none"> <li>Brandbestrijding</li> <li>Technische hulpverlening</li> <li>Incident met gevaarlijke stoffen</li> <li>Bestrijding van waterongevallen</li> </ol>	Online-toetslocatie (Nbbe gecertificeerd)	N.v.t.
<ul style="list-style-type: none"> <li>Geslotenvragentoets 'Inzet'</li> </ul>	<ol style="list-style-type: none"> <li>Brandbestrijding</li> <li>Technische hulpverlening</li> <li>Incident met gevaarlijke stoffen</li> <li>Bestrijding van waterongevallen</li> </ol>	Online-toetslocatie (Nbbe gecertificeerd)	N.v.t.
<ul style="list-style-type: none"> <li>Geslotenvragentoets 'Afbouw / nazorg'</li> </ul>	<ol style="list-style-type: none"> <li>Brandbestrijding</li> <li>Technische hulpverlening</li> <li>Incident met gevaarlijke stoffen</li> <li>Bestrijding van waterongevallen</li> </ol>	Online-toetslocatie (Nbbe gecertificeerd)	N.v.t.
<ul style="list-style-type: none"> <li>Praktijksimulatie 'Brandbestrijding'</li> </ul>	<ol style="list-style-type: none"> <li>Brandbestrijding.</li> </ol>	Een door het Nbbe gecertificeerd object/locatie	Voorzitter en drie beoordelaars
<ul style="list-style-type: none"> <li>Computersimulatie 'Technische Hulpverlening'</li> </ul>	<ol style="list-style-type: none"> <li>Technische hulpverlening.</li> </ol>	Locatie die voldoet aan gestelde Nbbe-eisen.	Voorzitter (technisch regisseur) en één beoordelaar
<ul style="list-style-type: none"> <li>Computersimulatie 'Ongevalbestrijding Gevaarlijke Stoffen'</li> </ul>	<ol style="list-style-type: none"> <li>Incidenten met gevaarlijke stoffen.</li> </ol>	Locatie die voldoet aan gestelde Nbbe-eisen.	Voorzitter (technisch regisseur) en één beoordelaar

### 3. Geslotenvragentoetsen

#### 3.1 Beschrijving

De proeve van bekwaamheid Bevelvoerder bevat drie geslotenvragentoetsen die 'online' worden afgenomen. Deze toetsen gaan over de volgende onderwerpen:

<b>1. Toets I: Uitruk en verkenning</b>
<ul style="list-style-type: none"><li>- oriëntatie hoofdstuk 12 en 13</li><li>- brandontwikkeling (BB DA)</li><li>- gedrag van materialen (BB DC)</li><li>- techniek en tactiek van brandbestrijding, m.u.v. de hoofdstukken 5, 7, 11 en 12 (BB DD)</li><li>- hulpverlening, m.u.v. de hoofdstukken 3, 4, 7 en 10</li><li>- ongevalbestrijding gevaarlijke stoffen, hoofdstuk 1, 2 en 3</li></ul>
<b>Toets II: Inzet</b>
<ul style="list-style-type: none"><li>- blussing en blusmiddelen (BB DB)</li><li>- tactiek en techniek, hoofdstuk 5, 7, 11 en 12 (BB DD)</li><li>- waterwinning, materieel en materiaal (BB DE)</li><li>- hulpverlening, hoofdstuk 3, 4 en 7</li></ul>
<b>2. Toets III: Afbouw / nazorg:</b>
<ul style="list-style-type: none"><li>- ongevalbestrijding gevaarlijke stoffen, hoofdstuk 13</li><li>- soorten incidenten</li></ul>

Op [www.Nbbe.nl](http://www.Nbbe.nl) vindt u meer informatie over het online toetsen (toetswijzer 'online toetsen').

Daarnaast kunt u op deze website oefenen met de diverse vraagvormen door middel van oefentoetsen.

#### 3.2 Locatie

De online toetslocatie is een door het Nbbe goedgekeurde toetslocatie van de organisator of een toetscentrum van Lamark. Op deze locatie ziet een toezichthouder toe op het juiste verloop van het examen.

#### 3.3 Beoordeling

Alle drie de toetsen bestaan uit 30 vragen. U bent geslaagd voor de toets als u per toets minimaal 21 punten (70%) heeft behaald.

## **4. Praktijksimulatie 'Brandbestrijding'**

### **4.1 Beschrijving**

Bij de praktijksimulatie 'Brandbestrijding' doet u een inzet. U rukt, als bevelvoerder, samen met uw bemanning van de tankautospuit uit naar een brand en bestrijdt de brand. De inzet begint met de alarmering van de tankautospuit (de TS 110). U krijgt de melding van de alarmcentrale (AC). U bevindt zich in de 'kazerne'. Na de melding gaat u met de tankautospuit naar het incident. De aanrijtijd is ongeveer 5 minuten. Bij het incident aangekomen, geeft u uw chauffeur aan waar u de TS opgesteld wilt hebben. Daarna bestrijdt u de brand. De inzet is beëindigd op het moment dat u de TS opdracht geeft terug te keren naar de kazerne. De inzet duurt maximaal 45 minuten.

De examencommissie bepaalt een scenario dat moet voldoen aan de richtlijnen van het Nbbe. In het scenario wordt uitgegaan van middelbrand, mogelijk tegen grote brand aan. Bij deze inzet wordt daadwerkelijk gestookt en is de inzet van blusmiddelen toegestaan.

### **4.2 Locatie**

De inzet 'brand' betreft een simulatie van de praktijk. Deze praktijksimulatie vindt plaats op een door het Nbbe gecertificeerd object. Deze locatie mag tijdens de opleiding Bevelvoerder voor u niet als oefenobject hebben gediend.

### **4.3 Veiligheid**

- Het Veiligheidsprotocol Opleiden, Examineren, Bijscholen en Oefenen is van toepassing op de praktijksimulatie. De voorzitter stelt zich vooraf op de hoogte van aanvullende veiligheidsregels die gelden voor een bepaalde locatie of specifiek examen. Indien dit het geval is, worden deze voorafgaand aan het examen door de voorzitter aan de examencommissie en kandidaten kenbaar gemaakt.
- De kandidaat is gekleed in volledig uitruktenue conform de geldende normen, inclusief ademluchttoestel. De voorzitter onderwerpt de kleding van de kandidaten aan een veiligheidscontrole.
- De examencommissie is als zodanig herkenbaar. De Nbbe-beoordelaarspas dient zichtbaar (met name bij het eerste contact met de kandidaten) gedragen te worden. De beoordelaars zijn gekleed in volledig uitruktenue conform de geldende normen, inclusief ademluchttoestel. Beoordelaars dienen medisch goedgekeurd te zijn voor het werken met ademlucht.
- Namens de organisator is een contactfunctionaris en een veiligheidsploeg aanwezig. Tevens is een chauffeur/pompbediener en 4 manschappen, gekleed in volledig uitruktenue conform de geldende normen, aanwezig.
- Voor dit proeve-onderdeel is een tankautospuit conform het Branchevoorschrift – Standaardbepakking voor Brandweervoertuigen (NVBR december 2008), inclusief bemensing beschikbaar.
- Er dient tevens een communicatiemiddel aanwezig te zijn waarmee direct contact kan worden gelegd met de Regionale Alarm Centrale (RAC).

- In een NO PLAY-situatie neemt de voorzitter gepaste maatregelen totdat het bevoegde gezag de situatie overneemt. De voorzitter draagt er zorg voor dat er in een NO PLAY-situatie de volgende instanties worden gealarmeerd dan wel in kennis worden gesteld:
  - RAC van het gebied waarbinnen de toetslocatie valt
  - het Nbbe (bij lichte ongevallen middels het rapportageformulier)

#### 4.4 Beoordeling

##### Examencommissie

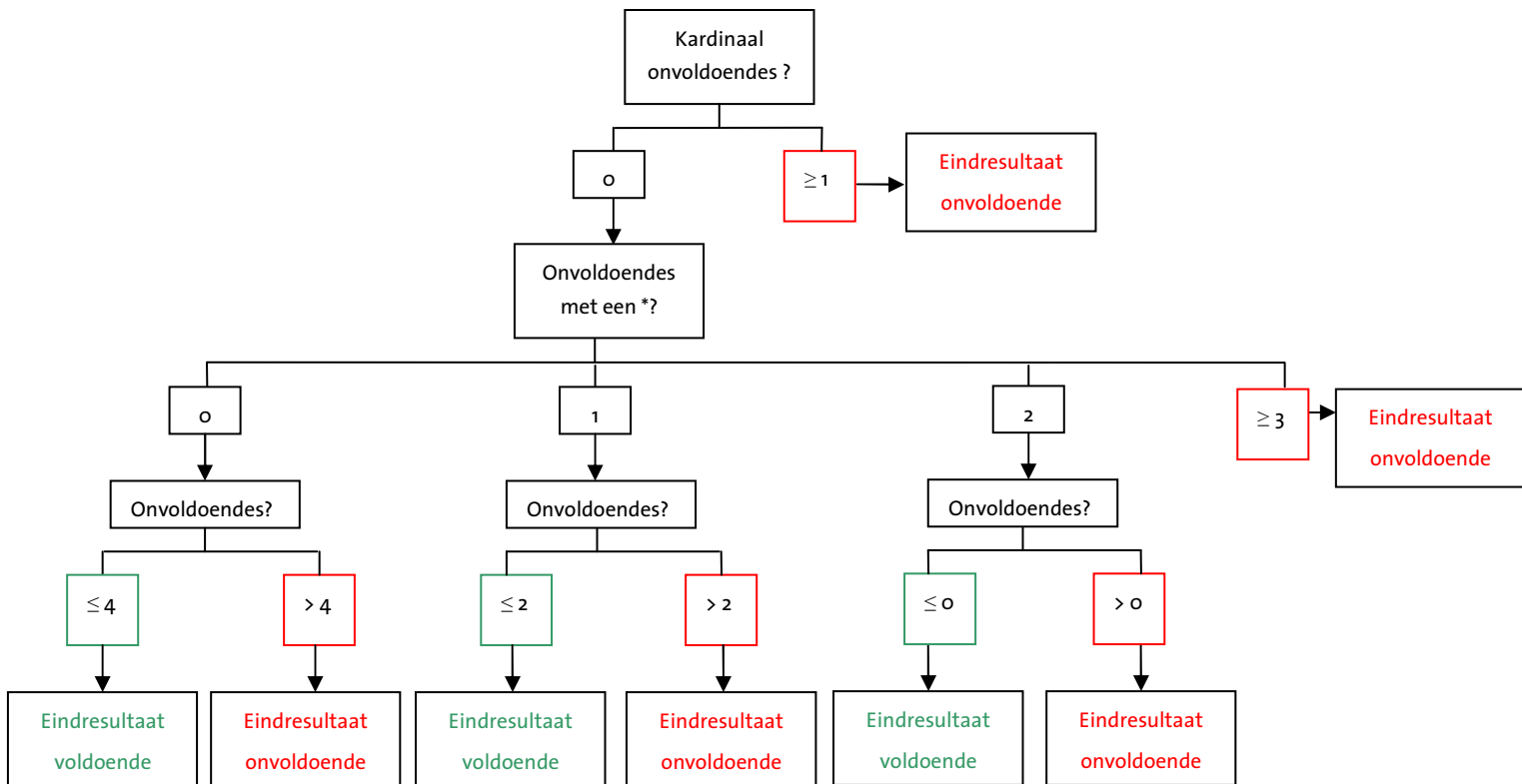
De praktijksimulatie 'Brandbestrijding' wordt beoordeeld door een examencommissie bestaande uit een voorzitter en drie beoordelaars.

##### Beoordelingscriteria

U wordt voor de praktijksimulatie 'Brandbestrijding' op 13 beoordelingscriteria beoordeeld, verdeeld over 6 rubrieken.

Rubriek	Beoordelingscriteria	Score
1. Beeldvorming	1.1 Beeldvorming en analyse op afstand.	V / O
	1.2 Toetsende verkenning.	V / O *
2. Inzet	2.1 Vertaling inzetplan.	V / O *
	2.2 Anticipatie situatie en aansluiting eigen tempo op tempo incident.	V / O *
3. Uitvoering	3.1 Efficiënte werkwijze.	V / O
	3.2 Kwalificatie incident.	V / O
	3.3 Leidinggeven en commandovoering.	V / O *
	3.4 Opstelplaats voertuigen.	V / O
	3.5 Tactiek.	V / O *
4. Samenwerking	4.1 Initiatie tot samenwerking.	V / O
	4.2 Communicatie met de AC / Ovd.	V / O
5. Veilig werken	5.1 Creëren veiligheid eigen personeel, overige hulpverleningsdiensten, omgeving en slachtoffers.	V / KO
6. Professionele houding	6.1 Professionaliteit. [De bevelvoerder straalt vertrouwen en zekerheid uit naar zijn manschappen. Hij blijft kalm, objectief en effectief leidinggeven bij tijdsdruk en tegenslag. Hij kan omgaan met druk vanuit de omgeving en agressief gedrag van omstanders. Hij heeft de potentie om volwaardig als bevelvoerder in het kader van brandbestrijding te functioneren.]	V / O *

In dit schema kunt u zien, wanneer u een voldoende of een onvoldoende behaalt voor deze praktijksimulatie.



> betekent groter dan  
 < betekent kleiner dan

≥ betekent groter of gelijk aan  
 ≤ betekent kleiner of gelijk aan

## 5. Computersimulatie ‘Technische Hulpverlening’

### 5.1 Beschrijving

Bij de computersimulatie ‘Technische Hulpverlening’ doet u één inzet. De computersimulatie is een simulatie van een ongeval waarbij u als bevelvoerder met uw bemanning van de tankautospuit (TS) en het hulpverleningsvoertuig (HV) wordt ingezet. De TS en HV hebben een standaardbepakking. Deze simulatie gebeurt aan de hand van virtuele beelden die via een computer op een projectiescherm worden getoond en vindt plaats in samenspel met de beoordelaar en de technisch regisseur. Op het projectiescherm ziet u een animatie van een geënceneerd ongeval. De bemanning van de TS en de HV, de politie, het ambulancepersoneel, eventuele omstanders, enz. zijn virtueel weergegeven personen.

De computersimulatie begint met de alarmering van de tankautospuit (de TS 110). U krijgt de melding van de alarmcentrale (AC) via de beoordelaar. U bevindt zich in de ‘kazerne’. Na de melding zit u in de TS, evenals uw bemanning. De aanrijtijd is ongeveer 6 minuten. Bij het incident aangekomen rijdt u zelf met behulp van de joystick het laatste deel tot de plaats waar u uw voertuig opgesteld wil hebben. Door middel van een klik op de vuurknop van de joystick stapt u uit uw voertuig. U kunt zich met de joystick in de omgeving van het incident voortbewegen. Daarna bestrijdt u het incident. De computersimulatie is beëindigd op het moment dat u het incident heeft bestreden en terugkeert naar de kazerne. De inzet duurt maximaal 45 minuten.

In het scenario wordt uitgegaan van een incident dat een middelongeval benadert.

#### *Hardop denken*

Tijdens het bestrijden van het incident gebruikt u de hardop-denkmethode. Dat wil zeggen dat u alles wat u denkt hardop zegt, evenals de commando’s en opdrachten die u geeft en de gesprekken die u voert.

#### *Communicatie*

U kunt opdrachten geven en vragen stellen aan uw eigen mensen, de meldkamer, omstanders, slachtoffer(s), ambulancepersoneel, politie, enz. C 2000 is operationeel (zie bijlage 3). De manschappen dragen een oranje hesje met nummers er op. Voor de TS zijn dit P, 111, 112, 113, 114 en voor bemanning van de HV gelden de nummers 115 en 116.

De beoordelaar neemt de communicatie van alle rollen (politie, ambulance, AC enz.) voor zijn rekening. Als u iets wilt vragen aan de politie of aan het ambulancepersoneel dan loopt u met behulp van de joystick naar deze functionaris toe.

Als u een manschap een opdracht geeft, ziet u de betreffende manschap die taak uitvoeren of u ziet hem niet in beeld omdat hij bezig is met zijn taak. Zodra de manschap klaar is met de opdracht die u hem heeft gegeven, meldt hij dat. Dit gebeurt via een geluidsfile. De overige communicatie en antwoorden krijgt u van de beoordelaar.

Manschappen die geen opdracht hebben, staan opgesteld bij de TS of de werkcirkel. Manschappen doen alleen iets in opdracht van u. Geeft u ze geen opdrachten of commando’s, dan doen ze niets.

### *Joystick*

Voor aanvang van het examen zal de technisch regisseur u uitleg geven over het bewegen door middel van de joystick binnen de virtuele omgeving en u met de joystick in een oefenscenario laten oefenen (zie bijlage 1 voor een uitleg over de bediening van de joystick).

U wordt niet beoordeeld op uw vaardigheid met de joystick. Als u problemen heeft met de joystick zal de technisch regisseur u daarbij begeleiden. De technisch regisseur kan via zijn toetsenbord bijsturen.

De opdrachten en bevelen die u geeft, worden uitgevoerd door de virtueel weergegeven manschappen en andere hulpverleners. De uitvoering van de opdrachten ziet u op het projectiescherm. Hier zorgt de technisch regisseur voor.

### **5.2 Locatie**

De computersimulatie ‘Technische Hulpverlening’ vindt plaats op een locatie die moet voldoen aan voorgeschreven eisen ten aanzien van de ruimte en de te gebruiken middelen.

### **5.3 Beoordeling**

#### *Examencommissie*

De computersimulatie ‘Technische Hulpverlening’ wordt afgenomen door een examencommissie bestaande uit een beoordelaar en een technisch regisseur. De beoordelaar speelt alle rollen en beoordeelt uw optreden als bevelvoerder.

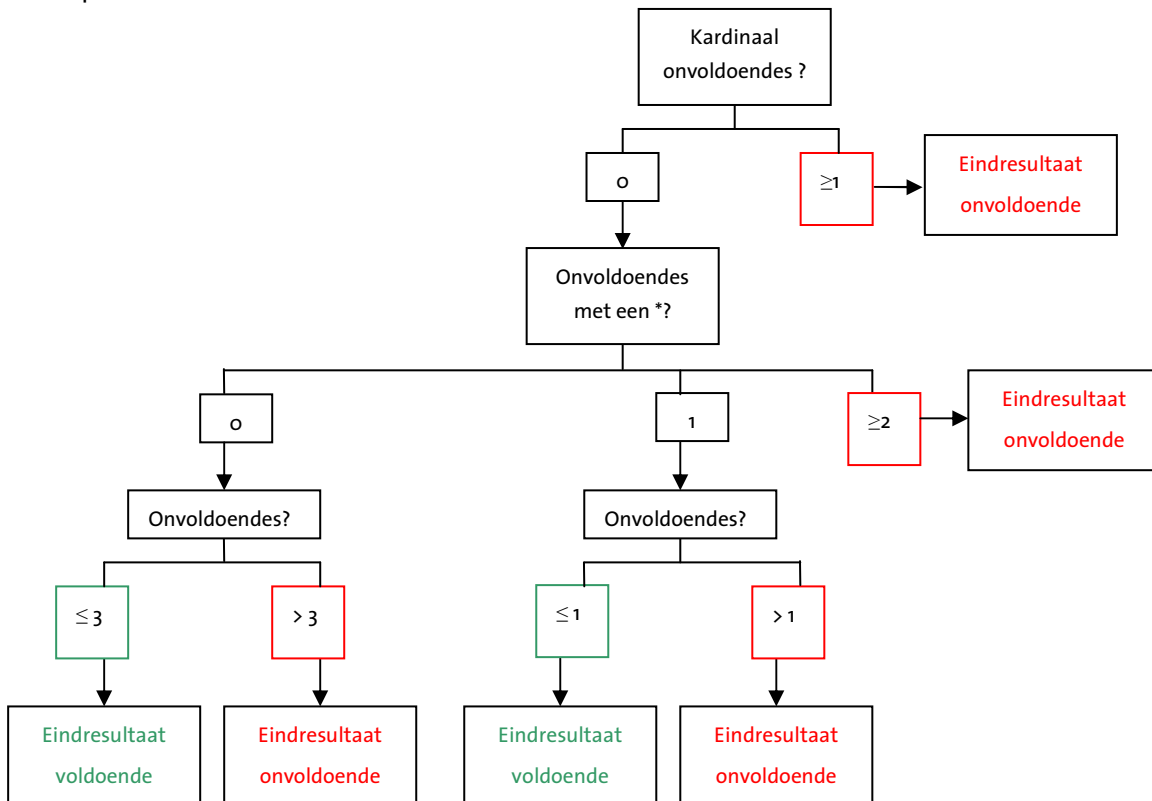
#### *Beoordelingscriteria*

U wordt voor de computersimulatie ‘Technische Hulpverlening’ op 11 beoordelingscriteria beoordeeld, verdeeld over 6 rubrieken.

<b>Rubriek</b>	<b>Beoordelingscriteria</b>	<b>Score</b>
1. Beeldvorming	1.1 Beeldvorming en analyse op afstand	V / O
	1.2 Toetsende verkenning	V / O *
2. Inzet	2.1 Vertaling inzetplan	V / O *
	2.2 Anticipatie situatie en aansluiting eigen tempo op tempo incident	V / O *
3. Uitvoering	3.1 Efficiënte werkwijze	V / O
	3.2 Leidinggeven en commandovoering	V / O *
	3.3 Organisatie werkplek	V / O
4. Samenwerking	4.1 Initiatie tot samenwerking	V / O
	4.2 Communicatie met de AC	V / O
5. Veilig werken	5.1 Creëren veiligheid eigen personeel, overige hulpverleningsdiensten, omgeving en slachtoffers	V / KO
6. Professionele houding	6.1 Professionaliteit [De bevelvoerder straalt vertrouwen en zekerheid uit naar zijn manschappen. Hij blijft kalm, objectief en effectief leidinggeven	V / O

	bij tijdsdruk en tegenslag. Hij kan omgaan met druk vanuit de omgeving en agressief gedrag van omstanders. Hij heeft de potentie om volwaardig als bevelvoerder in het kader van technische hulpverlening te functioneren.]	
--	---	--

In dit schema kunt u zien, wanneer u een voldoende of een onvoldoende behaalt voor deze computersimulatie.



> betekent groter dan  
< betekent kleiner dan

≥ betekent groter of gelijk aan  
≤ betekent kleiner of gelijk aan

## 6. Computersimulatie 'Ongevalbestrijding Gevaarlijke Stoffen'

### 6.1 Beschrijving

Bij de computersimulatie 'Ongevalbestrijding Gevaarlijke Stoffen' doet u één inzet. De computersimulatie is een simulatie van een ongeval waarbij u als bevelvoerder met uw bemanning van de tankautospuit (TS) en het hulpverleningsvoertuig (HV) wordt ingezet. De TS en HV hebben een standaardbepakking (zie bijlage 2). Deze simulatie gebeurt aan de hand van virtuele beelden die via een computer op een projectiescherm worden getoond, in samenspel met de beoordelaar en de technisch regisseur. Op het projectiescherm ziet u een animatie van een geënceneerd ongeval. De bemanning van de TS en de HV, de politie, het ambulancepersoneel, eventuele omstanders, enz. zijn virtueel weergegeven personen.

De computersimulatie begint met de alarmering van de tankautospuit (de TS 110). U krijgt de melding van de alarmcentrale (AC) via de beoordelaar. U bevindt zich in de 'kazerne'. Na de melding zit u in de TS, evenals uw bemanning. Na de melding gaat u met de TS naar het incident. De aanrijtijd duurt ongeveer 5 minuten. Bij het incident aangekomen rijdt u zelf met behulp van de joystick het laatste deel tot de plaats waar u uw voertuig geplaatst wil hebben. Door middel van een klik op de vuurknop van de joystick stapt u uit uw voertuig. U kunt zich met de joystick in de omgeving van het incident voortbewegen. Daarna bestrijdt u het incident. De computersimulatie is beëindigd bij de komst van de OvD. De inzet duurt maximaal 30 minuten.

In het scenario wordt uitgegaan van een incident dat een middelincident benadert.

#### *Hardop denken*

Tijdens het bestrijden van het incident gebruikt u de hardop-denkmethode. Dat wil zeggen dat u alles wat u denkt hardop zegt, evenals de commando's en opdrachten die u geeft en de gesprekken die u voert.

#### *Aantekeningen*

U mag tijdens de inzet aantekeningen maken op door het Nbbe verstrekt papier. Na afloop van het examen levert u dit in bij de beoordelaar.

#### *Communicatie*

U kunt opdrachten geven en vragen stellen aan uw eigen mensen, de meldkamer, omstanders, slachtoffer(s), ambulancepersoneel, politie enz. C 2000 is operationeel (zie bijlage 3 en 4). De manschappen dragen uitrukkleding met nummers er op. Voor de TS zijn dit P, 111, 112, 113, 114 en voor de bemanning van de HV gelden de nummers 115 en 116.

De beoordelaar neemt de communicatie van alle rollen (politie, ambulance, AC, enz.) voor zijn rekening. Als u iets wilt vragen aan de politie of aan het ambulancepersoneel dan loopt u met behulp van de joystick naar deze functionaris toe.

Als u een manschap een opdracht geeft, ziet u de betreffende manschap die taak uitvoeren of u ziet hem niet in beeld omdat hij bezig is met zijn taak (zie bijlage 5). Zodra de manschap klaar is met de opdracht

die u hem heeft gegeven, meldt hij dat. Dit gebeurt via een geluidsfile. De overige communicatie en antwoorden krijgt u van de beoordelaar.

Manschappen die geen opdracht hebben, staan opgesteld bij de TS of de opstellijn. Manschappen doen alleen iets in opdracht van u. Geeft u ze geen opdrachten of commando's, dan doen ze niets.

### *Joystick*

Voor aanvang van het examen zal de technisch regisseur u uitleg geven over het bewegen door middel van de joystick binnen de virtuele omgeving en u met de joystick in een oefenscenario laten oefenen (zie bijlage 1 voor een uitleg over de bediening van de joystick).

U wordt niet beoordeeld op uw vaardigheid met de joystick. Als u problemen heeft met de joystick zal de technisch regisseur u daarbij begeleiden. De technisch regisseur kan via zijn toetsenbord bijsturen.

De opdrachten en bevelen die u geeft, worden uitgevoerd door de virtueel weergegeven manschappen en andere hulpverleners. De uitvoering van de opdrachten ziet u op het projectiescherm. Hier zorgt de technisch regisseur voor.

## **6.2 Locatie**

De computersimulatie 'Ongevalbestrijding Gevaarlijke Stoffen' vindt plaats op een locatie die moet voldoen aan voorgeschreven eisen ten aanzien van de ruimte en de te gebruiken middelen.

## **6.3 Beoordeling**

### *Examencommissie*

De computersimulatie 'Ongevalbestrijding Gevaarlijke Stoffen' wordt afgenomen door een examencommissie bestaande uit een beoordelaar en een technisch regisseur. De beoordelaar speelt alle rollen en beoordeelt uw optreden als bevelvoerder.

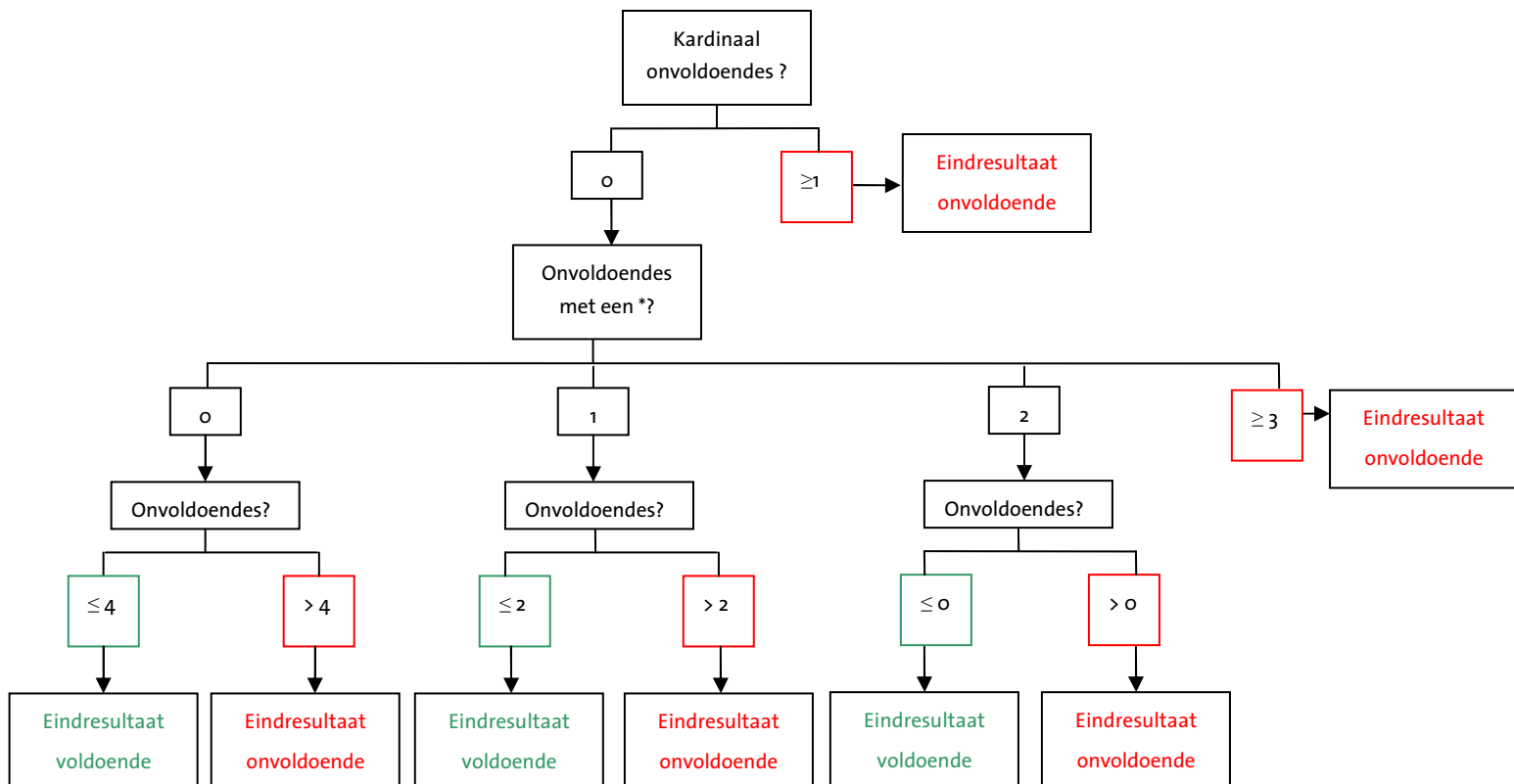
### *Beoordelingscriteria*

U wordt voor de computersimulatie 'Ongevalbestrijding Gevaarlijke Stoffen' op 15 beoordelingscriteria beoordeeld, verdeeld over 6 rubrieken.

<b>Rubriek</b>	<b>Beoordelingscriteria</b>	<b>Score</b>
1. Beeldvorming	1.1 Beeldvorming	V / O
	1.2 Analyse op afstand	V / O
	1.3 Toetsende verkenning	V / O *
2. Inzet	2.1 Vertaling inzetplan	V / O *
	2.2 Anticipatie situatie en aansluiting eigen tempo op tempo incident	V / O *
	2.3 Onderschatting / overschatting	V / O *
3. Uitvoering	3.1 Efficiënte werkwijze	V / O
	3.2 Leidinggeven en commandovoering	V / O *
	3.3 Organisatie werkplek	V / O

	3.4 Omgaan met informatiedragers	V / O *
	3.5 Schadebeperkende en stabilisatiemaatregelen	V / O
4. Samenwerking	4.1 Initiatie tot samenwerking	V / O
	4.2 Communicatie met de AC en OvD	V / O
5. Veilig werken	5.1 Creëren veiligheid eigen personeel, overige hulpverleningsdiensten, omgeving en slachtoffers	V / KO
6. Professionele houding	6.1 Professionaliteit [De bevelvoerder straalt vertrouwen en zekerheid uit naar zijn manschappen. Hij blijft kalm, objectief en effectief leidinggeven bij tijdsdruk en tegenslag. Hij kan omgaan met druk vanuit de omgeving en agressief gedrag van omstanders. Hij heeft de potentie om volwaardig als bevelvoerder in het kader van ongevalbestrijding gevaarlijke stoffen te functioneren.]	V / O

In dit schema kunt u zien, wanneer u een voldoende of een onvoldoende behaalt voor deze computersimulatie.



> betekent groter dan  
< betekent kleiner dan

≥ betekent groter of gelijk aan  
≤ betekent kleiner of gelijk aan

## Bijlage 1: Bediening Joystick

### Bediening Joystick

Joystick activeren  
Uitstappen  
~

Bewegen naar  
voren, achteren,  
links of rechts



Blik naar boven, onder,  
links of naar rechts

In stand naar links of  
naar rechts bewegen

Aanduiding  
Aan/uit. Groen =  
joystick is actief

**Bijlage 2: Beknopt Branchevoorschrift TS en HV t.b.v. incidenten met (milieu) gevaarlijke stoffen [NVBR 2008]**

<b>Aantal</b>	<b>Benaming</b>	<b>Toevoeging</b>
1	Explosiegevaarmeter	(meten van LEL, voorzien van optisch rood en akoestisch signaal)
1	CO-meter	is separaat van de explosiemeter
2	Chemicaliënpak	is zuur- en loogbestendig, idem voor laarzen en handschoenen
2	Chemicaliënlaarzen	indien het chemicaliënpak hier niet van is voorzien
2	Chemicaliënwerkhandschoenen	indien het chemicaliënpak hier niet van is voorzien
1	Alarmdosistempometer	met geïntegreerde alarmdosismeter
1	Verrekijker	
1 set	Spieën en keggen	van zachthout / diverse afmetingen
1 set	Absorptiemateriaal	voor stabilisatie van kleine lekkages
1	Afdichtingskit / -pasta	chemisch bestendig
1 rol	Dichtingstape	
1	Spoelmiddel	
1	Afzetlint, oranje	met zwarte opdruk
	Boekwerken	informatievoorziening m.b.t. gevaarlijke stoffen

### **Bijlage 3: Statusknoppen**

Statusknop 1: uitgerukt

Statusknop 2: ter plaatse

Statusknop 3: keert terug

Statusknop 4: terug op post

### **Bijlage 4: Kwalificaties OGS**

OGS klein = OvD + AGS + 1 TS + 1 HV

OGS middel = OvD + AGS + 1 TS + 1 HV + OGS container: Deco container, 1 TS + SIE

OGS groot = OvD + AGS + 1 TS + 1 HV + OGS container: Deco container, 1 TS + SIE + SIE

OGS zeer groot = externe bijstand

## **Bijlage 5: Takenlijst OGS**

- Mee verkennen met de bevelvoerder
- Omhangen ademplucht
- Omkleden in chemiepak
- Omkleden in gaspak
- Verkennen half linksom
- Verkennen half rechtsom
- Verkennen rondom links
- Verkennen rondom rechts
- Meten half linksom
- Meten half rechtsom
- Meten rondom links
- Meten rondom rechts
- Meetgrens bepalen
- Plaatsen van de opstellijn
- Ga naar opstellijn Schoon
- Ga naar opstellijn Vies
- Ga naar TS
- Redding grijp sleep SLO 1
- Redding grijp draag SLO 1
- Redding begeleiden SLO 1
- Redding grijp sleep SLO 2
- Redding grijp draag SLO 2
- Redding begeleiden SLO 2
- Noodontsmetting- gereed maken
- Noodontsmetting- beschermende kleding
- Noodontsmetting- SLO 1 controleren
- Noodontsmetting- SLO 1 uitkleden liggend
- Noodontsmetting- SLO 1 uitkleden staand
- Noodontsmetting- SLO 1 afspoelen
- Noodontsmetting- SLO 1 naar schoon
- Noodontsmetting- SLO 2 controleren
- Noodontsmetting- SLO 2 uitkleden liggend
- Noodontsmetting- SLO 2 uitkleden staand
- Noodontsmetting- SLO 2 afspoelen
- Noodontsmetting- SLO 2 naar schoon
- Waterwinning Brandkraan
- Waterwinning Sloot
- Straal- HD Hosemaster gereed maken
- Straal- HD Straalpijp gereed maken
- Straal- LD gereed maken
- Blussen- schuim afleggen LD en Blussen- schuim afleggen HD
- Lekkage- afdekken met zeil
- Lekkage- zanddam plaatsen
- Lekkage- opvangbakken plaatsen
- Lekkage- putten afdichten
- Ga naar het incident

