

Proeve van bekwaamheid
Adviseur Gevaarlijke Stoffen

Toetswijzer voor de kandidaat

versie 1, 2008



Stationsplein 14
Postbus 752
2900 AT Capelle a/d IJssel
telefoon (010) 258 62 00
fax (010) 442 28 40
www.nbbe.nl
info@nbbe.nl

Inhoudsopgave

1.	Voorwoord	4
2.	De proeve van bekwaamheid als geheel	5
2.1	<i>Opbouw</i>	5
2.2	<i>Volgordelijkheid en voorwaardelijkheid</i>	5
2.2.1	<i>Volgordelijkheid</i>	6
2.2.2	<i>Voorwaardelijkheid</i>	6
2.3	<i>Herkansing</i>	6
2.4	<i>Schema</i>	7
3.	Aftekenactiviteit meetpracticum	8
3.1	<i>Omschrijving</i>	8
4.	Proeve-onderdeel 'Scenariosessies AGS'	9
4.1	<i>Opdracht</i>	9
4.2	<i>Beoordeling</i>	9
4.2.1	<i>Beoordelaar</i>	9
4.2.2	<i>Beoordelingscriteria</i>	10
4.2.3	<i>Scoremogelijkheden en cesuur</i>	12
5.	Proeve-onderdeel 'Scenariosessie MPL'	15
5.1	<i>Opdracht</i>	15
5.2	<i>Beoordeling</i>	15
5.2.1	<i>Beoordelaar</i>	15
5.2.2	<i>Beoordelingscriteria</i>	16
6.	Proeve-onderdeel 'Inzet Optreden als Meetplanleider'	19
6.1	<i>Opdracht</i>	19
6.2	<i>Beoordeling</i>	20
6.2.1	<i>Beoordelaar</i>	20
6.2.2	<i>Beoordelingscriteria</i>	20
7.	Proeve-onderdeel 'Inzet Optreden als AGS'	25
7.1	<i>Opdracht</i>	25
7.2	<i>Beoordeling</i>	26
7.2.1	<i>Beoordelaar</i>	26
7.2.2	<i>Beoordelingscriteria</i>	26
8.	Bijlagen	31
8.1	<i>Bijlage 1: Schematische weergave cesuur 'Inzet Optreden als Meetplanleider'</i>	32
8.2	<i>Bijlage 2: Schematische weergave cesuur 'Inzet Optreden als AGS'</i>	33

1. Voorwoord

In deze toetswijzer wordt uitgelegd uit welke opdrachten en toetsen de proeve van bekwaamheid van de leergang Adviseur Gevaarlijke Stoffen (AGS) bestaat. Tevens staan de officiële eisen die het Nbbe aan de proeve stelt in deze toetswijzer beschreven.

Het Nbbe ziet er op toe dat de eisen en criteria uit de toetswijzer worden nageleefd.

In deze toetswijzer wordt eerst in gegaan op de proeve van bekwaamheid Adviseur Gevaarlijke Stoffen in zijn geheel. Daarna wordt per onderdeel uitgelegd wat er van u verwacht wordt.

Daar waar in tekst gebruik wordt gemaakt van de mannelijke vorm kan ook de vrouwelijke vorm worden gelezen.

2. De proeve van bekwaamheid als geheel

In de proeve van bekwaamheid wordt beoordeeld of de kandidaat de benodigde competenties beheerst om te kunnen omgaan met de keuzes en dilemma's van de kerntaken uit het kwalificatieprofiel.

De proeve van bekwaamheid bestaat uit verschillende toetsvormen (methodenmix). Deze kunnen opleidingsgebonden of door het Nbbe worden afgenomen. Met opleidingsgebonden toetsing wordt bedoeld dat er ook binnen het onderwijs toetsmomenten zijn waarop bekeken wordt of u bepaalde competenties beheerst. De opleidingsgebonden toetsmomenten kunnen op het opleidingsinstituut plaatsvinden waarbij de docent optreedt als beoordelaar, maar ook op de leerwerkplek met als beoordelaar de leerwerkplekbegeleider

Bij de toetsen die door het Nbbe worden afgenomen, treden Nbbe-beoordelaars op.

In het kwalificatieprofiel voor de Adviseur Gevaarlijke Stoffen (AGS) werkzaam binnen de brandweer staan de volgende 3 kerntaken beschreven:

kerntaak 1	Analyseren en beoordelen incident (ter plaatse en op afstand) en advies vormen.
kerntaak 2	Overdragen van het advies en samenwerken met betrokken partijen bij incidenten met gevaarlijke stoffen.
kerntaak 3	Functioneren als meetplanleider.

2.1 *Opbouw*

De proeve van bekwaamheid voor de Adviseur Gevaarlijke Stoffen bestaat uit de volgende proeveonderdelen:

- een aftekenactiviteit behorende bij het meetpracticum,
- de scenariosessies voor de AGS (bestaande uit vier deelsessies),
- een scenariosessie voor de Meetplanleider (MPL)

en 2 inzetten: één voor het optreden van de MPL en één voor het optreden van de AGS.

2.2 *Volgordelijkheid en voorwaardelijkheid*

Binnen de proeve van bekwaamheid zijn zowel volgordelijkheden als voorwaardelijkheden ingebouwd. Volgordelijkheid betekent in dit geval dat sommige proeve-onderdelen of opdrachten in een bepaalde volgorde moeten worden afgelegd. U hoeft een proeve-onderdeel of opdracht echter niet persé met een voldoende te hebben afgerond, voordat u kunt beginnen met het daarop volgende proeve-onderdeel of opdracht.

Voorwaardelijkheid houdt in dat u bepaalde proeve-onderdelen of opdrachten pas mag afleggen nadat u een ander proeve-onderdeel of andere opdracht heeft afgerond of met voldoende resultaat heeft afgesloten.

2.2.1 Volgordelijkheid

Het doorlopen van de scenariosessies AGS is volgordelijk voor de scenariosessie MPL. Er zijn binnen de proeve van bekwaamheid geen volgordelijkheden ingebouwd voor de andere proeve-onderdelen of opdrachten binnen een proeve-onderdeel.

2.2.2 Voorwaardelijkheid

Voorwaardelijk voor deelname aan de inzet Optreden als MPL is een voldoende voor de scenariosessie MPL. Voorwaardelijk voor deelname aan de inzet Optreden als AGS is een voldoende eindresultaat voor de scenariosessies AGS.

Voor de andere proeve-onderdelen of opdrachten binnen een proeve-onderdeel zijn geen voorwaardelijkheden.

2.3 Herkansing

Indien u een onvoldoende haalt voor een proeve-onderdeel heeft u één herkansingmogelijkheid. Indien de uitslag van de herkansing tevens een onvoldoende is, kan er op directieniveau tussen het opleidingsinstituut en het Nbbe een gesprek plaatsvinden waarin besloten wordt of u in aanmerking komt voor een tweede herkansing van het proeve-onderdeel 'Scenariosessies AGS'.

Voor het proeve-onderdeel 'aftekenactiviteit meetpracticum' is een herkansing niet van toepassing. Indien u na het doorlopen van het proeve-onderdeel 'Scenariosessies AGS' (bestaande uit de vier deelsessies) niet aan de cesuur van een beoordelingscriterium voldoet, kunt u herkansen door een vijfde deelsessie te doorlopen. U doorloopt het gehele scenario en wordt ook weer beoordeeld op alle tien beoordelingscriteria. Echter, alleen de resultaten op de beoordelingscriteria waarbij u nog niet aan de specifieke cesuur voldeed na de eerste vier deelsessies tellen mee in het schema.

Bijvoorbeeld: u had op het beoordelingscriterium 'Gevaarsinschatting' na afloop van de eerste vier deelsessies slechts twee voldoende gescoord in plaats van de vereiste minimum drie voldoende. Wat betreft de overige negen beoordelingscriteria voldeed u wel reeds aan de cesuren. U doorloopt een vijfde deelsessie, en scoort op 'Gevaarsinschatting' nu wel een voldoende. Ook op de overige punten haalde u in de vijfde deelsessie een voldoende behalve voor 'Beargumentering van het advies', daar scoort u nu een onvoldoende op. Dat betekent dat u nu met de voldoende voor 'Gevaarsinschatting' wel aan de cesuur voldoet, maar niet dat de onvoldoende voor 'Beargumentering van het advies' u nu aangerekend wordt terwijl dat eerder wel voldeed aan de cesuur. U voldoet dus nu aan alle eisen, dus is het eindresultaat voor het proeve-onderdeel 'Scenariosessies AGS' voldoende.

2.4 Schema

In onderstaand schema wordt een overzicht gegeven hoe de gekozen methodenmix zich verhoudt tot de kerntaken uit het kwalificatieprofiel voor de Adviseur Gevaarlijke Stoffen. Daarnaast is aangegeven waar de proeve van bekwaamheid plaatsvindt en door wie u beoordeeld wordt.

Proeve-onderdeel	Kerntaak	Locatie	Beoordelaar
<ul style="list-style-type: none">Aftekenactiviteit meetpracticum	<ul style="list-style-type: none">Kerntaak 1, 2 en 3	<ul style="list-style-type: none">Opleidingsinstituut	<ul style="list-style-type: none">Docent
<ul style="list-style-type: none">Scenariosessies AGS	<ul style="list-style-type: none">Kerntaak 1	<ul style="list-style-type: none">Opleidingsinstituut	<ul style="list-style-type: none">Docent
<ul style="list-style-type: none">Scenariosessie MPL	<ul style="list-style-type: none">Kerntaak 3	<ul style="list-style-type: none">Opleidingsinstituut	<ul style="list-style-type: none">Docent
<ul style="list-style-type: none">Inzet Optreden als Meetplanleider	<ul style="list-style-type: none">Kerntaak 3	<ul style="list-style-type: none">Reële omgeving	<ul style="list-style-type: none">Twee Nbbe-beoordelaars
<ul style="list-style-type: none">Inzet Optreden als AGS	<ul style="list-style-type: none">Kerntaak 1 en 2	<ul style="list-style-type: none">Reële omgeving	<ul style="list-style-type: none">Twee Nbbe-beoordelaars

3. Aftekenactiviteit meetpracticum

3.1 Omschrijving

Binnen de leergang AGS zijn enkele lessen ingericht als meetpracticum.

In de lessen betreffende het meetpracticum komen onder andere de volgende elementen betreffende de eigen meetapparatuur aan bod:

- Instructie geven over de werking van de meetapparatuur.
- Nauwkeurigheid en interferentie.
- Uitvoeren van metingen

Het meetpracticum is opgenomen als activiteit op een aftekenkaart. Op de kaart staan alle lessen in het kader van het meetpracticum apart genoemd. Per les in het kader van het meetpracticum zal de betreffende docent(en) de kaart aftekenen als u aan de gehele les heeft deelgenomen. Het principe van de aftekenkaart berust op gedaan / niet gedaan, u wordt niet op inhoud beoordeeld door middel van bijvoorbeeld voldoende / onvoldoende.

Alle meetpracticumlessen op de aftekenkaart moeten afgetekend zijn. Er worden geen inhaallessen georganiseerd, het is dan ook van groot belang dat u aan alle volledige lessen deelneemt. In geval van bijzondere omstandigheden kan hierop in overleg met het opleidingsinstituut en het Nbbe een uitzondering worden gemaakt.

4. Proeve-onderdeel ‘Scenariosessies AGS’

4.1 *Opdracht*

In het proeve-onderdeel ‘Scenariosessies AGS’ wordt u vanuit uw rol als AGS getoetst op het beheersen van de inhoudelijke vak kennis en de wijze waarop u die toepast tijdens een fictief incident. Tijdens de scenariosessies wordt van u verwacht dat u risico-inschattingen kunt maken aan de hand van verschillende scenario’s, verdeeld over verschillende typen incidenten (zoals een stationair- of transportincident) met verschillende stoffen (zie de indeling in klassen).

In totaal doorloopt u voor dit proeve-onderdeel vier deelsessies. Voor elke deelsessie doorloopt u een scenario over een willekeurig incident en een willekeurige gevaarlijke stof die aan bod zijn gekomen tijdens het onderwijs. Elementen die per scenario terugkomen, zijn:

- risico-inschatting;
- mogelijke effecten,
- mogelijke ontwikkeling van het incident in tijd en ruimte en hierop anticiperen (scenariodenken);
- bestrijdingsmogelijkheden;
- informatieverzameling;
- adviezen.

Het doorlopen van een scenario per deelsessie duurt ongeveer 60 minuten. De scenariosessies AGS wordt opleidingsgebonden getoetst.

U mag uw eigen informatiebronnen gebruiken. Verder heeft u de beschikking over de benodigdheden die door de beoordelaar vooraf zijn klaargezet. Deze benodigdheden bestaan uit de onderdelen van een standaard uitrusting voor de AGS, zoals een chemiekaartenboek. Overige benodigdheden (zoals een plattegrond van de situatie) worden door de beoordelaar uitgereikt.

Tijdens een deelsessie dient u individueel een scenario te doorlopen als AGS. Nadat uw prestaties beoordeeld zijn, ontvangt u direct feedback. Dit onderdeel van de scenariosessies heeft een toetsfunctie. Daarna volgt een gezamenlijke nabespreking met andere kandidaten die hetzelfde scenario als u hebben gehad. Nu heeft de scenariosessie een onderwijsfunctie.

4.2 *Beoordeling*

4.2.1 *Beoordelaar*

Alle 4 deelsessies van het proeve-onderdeel ‘Scenariosessies AGS’ worden opleidingsgebonden beoordeeld door een docent van het opleidingsinstituut. De docent beoordeelt de scenariosessies AGS en maakt de uitslag mondeling of schriftelijk aan u bekend.

4.2.2 *Beoordelingscriteria*

De scenariosessies AGS worden beoordeeld op drie hoofdlijnen, dit zijn:

- A. de beoordeling van de situatie;
- B. de verwerking van informatie;
- C. het advies.

Elke hoofdlijn bestaat uit meerdere beoordelingscriteria. In totaal zijn er 10 beoordelingscriteria waarop de scenariosessies AGS beoordeeld worden.

Normaal gesproken wordt hier de scoremogelijkheden en de cesuur vermeld maar om in het geval van dit proeve-onderdeel met een afwijkende en uitgebreide scoring en cesuur het overzicht te behouden, is dit opgenomen in een aparte paragraaf, zie 3.2.3.

A. Beoordeling situatie

1. Beeldvorming

De kandidaat is in staat om op basis van aangereikte en opgezochte informatie zich een zo compleet mogelijk beeld te vormen van de situatie. Naarmate er meer informatie beschikbaar komt, is hij/zij in staat om continu zijn beeld aan te scherpen of bij te stellen. Daarnaast kan de kandidaat het ontbreken van informatie herkennen en daar adequaat op in spelen.

2. Uitvragen van informatie

De kandidaat is in staat om informatie gericht uit te vragen bij personen die daarover beschikken, zoals de bevelvoerder en OvD ter plaatse, de meldkamer of de bedrijfsdeskundige. Hij/zij kan hiertoe de juiste vragen stellen en spreekt hun taal.

3. Gevaarsinschatting

De kandidaat maakt op basis van de beschikbare informatie een adequate gevaarsinschatting. Hij/zij geeft hierbij aan wat de mogelijke risico's zijn voor zowel het eigen personeel als de omgeving. De kandidaat vindt hierbij een balans tussen te nemen veiligheidsmaatregelen enerzijds en de urgentie van operationeel optreden anderzijds. Zo doet hij/zij bijvoorbeeld een uitspraak over de effecten van gevaarlijke stoffen op de omgeving binnen/buiten het brongebied of over de dreiging voor het milieu of de volksgezondheid.

4. Omgaan met onverwachte situaties

Indien zich in het verloop van het incident een onverwachte situatie voordoet, zoals een onvoorziene escalatie, is de kandidaat in staat om daar adequaat op in te spelen. Hij/zij doet dit door het beeld bij te stellen, een nieuwe gevaarsinschatting te maken en nieuwe adviezen uit te brengen waarbij rekening wordt gehouden met de nieuwe situatie.

B. Verwerking van informatie

5. Gebruik naslagwerken en bronnen

De kandidaat is in staat om (eigen) naslagwerken en bronnen (hieronder vallen ook collega's of externe deskundigen) te raadplegen om nieuwe of aanvullende informatie te verkrijgen en beschikbare informatie te valideren. De omvang van het gebruik van naslagwerken en bronnen en de mate van diepgang hiervan staan in verhouding tot de beschikbare tijd. De kandidaat toont aan dat hij/zij met behulp van relevante naslagwerken of databases de benodigde informatie verkrijgt ten behoeve van het incident.

6. Vertaling van chemische en fysische eigenschappen naar operationele adviezen

De chemische en fysische eigenschappen van de betreffende gevaarlijke stof zijn zeer bepalend voor het verloop van een incident met gevaarlijke stoffen. De kandidaat is in staat om met de kennis over de chemische en fysische eigenschappen van een gevaarlijke stof de vertaalslag te maken naar een veilig, efficiënt en effectief optreden. Hiertoe voert hij/zij bijvoorbeeld berekeningen uit, vertaalt hij/zij meetwaarden, interpreteert hij/zij de beschikbare gegevens en vertaalt deze naar operationele adviezen.

7. Scenario-ontwikkeling

De kandidaat is in staat om (mentaal) verschillende modellen te ontwikkelen van mogelijke scenario's waarlangs het incident zou kunnen verlopen. Hierbij houdt hij/zij met name rekening met de mogelijke ontwikkelingen van het incident (zowel positief als negatief).

C. Advies

8. Inhoudelijke correctheid van het advies

De kandidaat brengt een zo compleet mogelijk advies uit op basis van de door hem/haar ingeschatte situatie, geraadpleegde naslagwerken en bronnen en uitgevoerde berekeningen. Daarnaast wordt rekening gehouden met de mogelijke ontwikkelingen van het incident (zowel positief als negatief) en de maatregelen die in dat geval genomen zouden moeten worden. De kandidaat moet hierin realistisch zijn: hij/zij geeft aan wat de gevolgen van de maatregelen zijn en welke alternatieven overwogen kunnen worden. De kandidaat doet onder andere uitspraken over te nemen maatregelen ten behoeve van het veilig optreden van eigen personeel, maatregelen ter bescherming van de omgeving en de wijze van het effectief en efficiënt bestrijden van het incident.

9. Beargumentering advies

Vanuit zijn deskundigheid als Adviseur Gevaarlijke Stoffen is de kandidaat in staat om uit te leggen waarom hij/zij is gekomen tot het door hem/haar uitgebrachte advies. De kandidaat kan met inhoudelijke argumenten onderbouwen welke keuzes hij/zij heeft gemaakt en welke alternatieven hierbij zijn overwogen.

10. Veiligheid

De kandidaat is in staat om adequaat te reageren op (de dreiging van) onveilige situaties. De kandidaat maakt gedurende het verloop van het incident geen cruciale fouten met betrekking tot veiligheidsaspecten. Zijn/haar adviezen leiden niet tot gevaarlijke situaties voor het eigen personeel, overige hulpverleningsdiensten of de omgeving.

NB: vanzelfsprekend maakt dit criterium integraal onderdeel uit van de overige beoordelingscriteria, het wordt echter dermate belangrijk gevonden dat het apart beoordeeld wordt.

4.2.3 Scoremogelijkheden en cesuur

Elke door u deelsessie wordt door de docent beoordeeld aan de hand van tien beoordelingscriteria (zie ook paragraaf 4.2.1 en 4.2.2). Voor elke deelsessie worden dezelfde criteria gehanteerd.

Het proeve-onderdeel 'Scenariosessies AGS' kijkt wat betreft de beoordeling af van andere proeve-onderdelen (van andere leergangen). Het eindresultaat wordt niet per deelsessie opgemaakt aan de hand van de cesuur, maar na afloop van de vier deelsessies wordt bekeken of per beoordelingscriterium de cesuur over de vier deelsessies is bereikt. U kunt dus niet 'slagen' of 'zakken' voor een deelsessie, pas na vier deelsessies wordt de balans opgemaakt.

Om deze reden kijken ook de scoremogelijkheden van dit proeve-onderdeel af van andere proeve-onderdelen. Per beoordelingscriterium zijn er 2 scoremogelijkheden. De beoordelaar kan kiezen uit V / O. Hierbij staat V voor voldoende en O voor onvoldoende.

In onderstaand schema zijn de cesuur en scoremogelijkheden verder uitgewerkt. Horizontaal zijn de beoordelingscriteria weergegeven, verticaal zijn de deelsessies en de cesuur opgenomen.

	<i>Deelsessie 1</i>	<i>Deelsessie 2</i>	<i>Deelsessie 3</i>	<i>Deelsessie 4</i>	Cesuur (voor voldoende eindresultaat dient u minimaal aan de volgende eis te voldoen):
1. Beeldvorming	V / O	V / O	V / O	V / O	3 x V
2. Uitvragen van informatie	V / O	V / O	V / O	V / O	2 x V
3. Gevaarsinschatting	V / O	V / O	V / O	V / O	3 x V
4. Omgaan met onverwachte situaties	V / O	V / O	V / O	V / O	2 x V

	<i>Deelsessie 1</i>	<i>Deelsessie 2</i>	<i>Deelsessie 3</i>	<i>Deelsessie 4</i>	Cesuur (voor voldoende eindresultaat dient u minimaal aan de volgende eis te voldoen):
5. Gebruik naslagwerken en bronnen	V / O	V / O	V / O	V / O	2 x V
6. Vertaling van chemische & fysische eigenschappen naar operationele adviezen	V / O	V / O	V / O	V / O	3 x V
7. Scenario-ontwikkeling	V / O	V / O	V / O	V / O	3 x V
8. Inhoudelijke correctheid van het advies	V / O	V / O	V / O	V / O	3 x V
9. Beargumentering advies	V / O	V / O	V / O	V / O	4 x V
10. Veiligheid	V / O	V / O	V / O	V / O	4 x V

Waarbij V = voldoende en O = onvoldoende

Voor alle beoordelingscriteria moet de kandidaat aan de specifieke cesuur voldoen voordat het proeeonderdeel ‘Scenariosessies AGS’ met een voldoende kan worden afgesloten.

Normaalgesproken is bij een beoordelingspunt dat betrekking heeft op veiligheid een KO (kardinaal onvoldoende) mogelijk in plaats van een ‘gewone’ O (onvoldoende). Als er een KO wordt gescoord, betekent dit automatisch dat het eindresultaat onvoldoende is. Het zal u opvallen dat voor het proeeonderdeel ‘Scenariosessies AGS’ geen KO gescoord kan worden, terwijl er wel op cruciale aspecten beoordeeld wordt.

Hier is voor gekozen omdat het anders kan voorkomen dat, als u een KO scoort op bijvoorbeeld het beoordelingscriterium veiligheid in de eerste deelsessie, het doen van de overige 3 deelsessies geen nut meer zou hebben. U heeft dan al als eindresultaat een onvoldoende.

Indien u voor de tweede deelsessie een O scoort op het beoordelingscriterium veiligheid, dan blijft uw resultaat uit de eerste deelsessie wel bewaard. U kunt dan verder gaan met de derde deelsessie, maar zult de tweede deelsessie moeten herkansen om alsnog aan de cesuur te voldoen.

Dat er dus binnen de deelsessies een O op cruciale punten kan worden gescoord in plaats van een KO heeft dus niet als negatief gevolg dat het punt als minder cruciaal en belangrijk wordt gezien. Het leidt wel tot de positieve consequentie dat alles waar u reeds al een voldoende voor had behaald, blijft staan en dus niet overnieuw gedaan hoeft te worden.

5. Proeve-onderdeel ‘Scenariosessie MPL’

5.1 *Opdracht*

In het proeve-onderdeel ‘Scenariosessie MPL’ wordt u vanuit uw rol als MPL getoetst op het beheersen van de inhoudelijke vakkennis en het scenariodenken. Het scenario voor de scenariosessie MPL heeft betrekking op het effectgebied van incidenten met gevaarlijke stoffen, in tegenstelling tot de scenario’s uit het proeve-onderdeel ‘Scenariosessies AGS’ die focussen op het brongebied.

Tijdens de scenariosessie MPL wordt van u verwacht dat u, aan de hand van gegevens over het incident, een analyse maakt met betrekking tot:

- grootte van het effectgebied;
- mogelijke ontwikkelingen in de tijd;
- mogelijke risico's voor de bevolking in het effectgebied;
- mogelijke effecten (voor mens, dier, goederen en milieu) in het effectgebied;
- noodzaak om meetploegen in te zetten;
- de noodzaak voor alarmering van de bevolking.

Het doorlopen van het scenario duurt ongeveer 60 minuten. De scenariosessies MPL wordt opleidingsgebonden getoetst. De scenariosessie vindt dan ook plaats op het opleidingsinstituut.

U mag uw eigen informatiebronnen gebruiken. Verder heeft u de beschikking over de benodigdheden die door de beoordelaar vooraf zijn klaargezet. Deze benodigdheden bestaan uit de onderdelen van een standaard uitrusting voor de MPL, zoals een chemiekaartenboek. Overige benodigdheden (zoals een plattegrond van de situatie) worden tijdens de scenariosessie door de beoordelaar uitgereikt.

Tijdens de scenariosessie MPL dient u individueel een scenario te doorlopen als MPL. Nadat uw prestaties beoordeeld zijn, ontvangt u direct feedback. Dit onderdeel van de scenariosessie heeft een toetsfunctie. Daarna volgt een gezamenlijke nabespreking met andere kandidaten die hetzelfde scenario als u hebben gehad. Nu heeft de scenariosessie een onderwijsfunctie.

5.2 *Beoordeling*

5.2.1 *Beoordelaar*

De scenariosessie MPL wordt opleidingsgebonden beoordeeld door een docent van het opleidingsinstituut. De docent beoordeelt de scenariosessie MPL en maakt de uitslag mondeling of schriftelijk aan u bekend.

5.2.2 Beoordelingscriteria

De scenariosessie MPL wordt beoordeeld op vier hoofdlijnen, dit zijn:

- A. de beeldvorming;
- B. de analyse;
- C. het meten;
- D. het advies.

Elke hoofdlijn bestaat uit meerdere beoordelingscriteria. In totaal zijn er 9 beoordelingscriteria waarop de scenariosessie MPL beoordeeld wordt.

Per beoordelingscriterium zijn er 2 scoremogelijkheden. De beoordelaar kan kiezen uit ofwel V / O ofwel V / KO. Hierbij staat V voor voldoende, O voor onvoldoende en KO voor kardinaal onvoldoende.

U rondt dit proeve-onderdeel met een voldoende af als:

- u geen KO heeft gescoord;
- u op de overige beoordelingspunten niet meer dan 3 onvoldoendes heeft gescoord.

A. Beeldvorming

1. Beeldvorming

De kandidaat verzamelt informatie door van de RAC, de AGS, de (H)OvD, de GAGS en overige deskundigen de reden van alarmering en incidentgegevens (bijvoorbeeld locatie, aard, omvang, meteo) te ontvangen en hierop door te vragen. De kandidaat is in staat om op basis van de informatie een beeld van het incident te vormen waarbij de kwaliteit en relevantie van de wijze van analyse belangrijk zijn. In dit beeld besteedt hij/zij bijvoorbeeld aandacht aan de grootte van het effectgebied, mogelijke ontwikkelingen in de tijd, mogelijke risico's voor de bevolking in het effectgebied, mogelijke effecten (voor mens, dier, goederen en milieu) in het effectgebied, de noodzaak om meetploegen in te zetten en de noodzaak voor alarmering van de bevolking.

Scoremogelijkheden: V / O

B. Analyse

2. Verificatie van informatie

Gedurende het gehele proces van beeldvorming gaat de kandidaat na of de verkregen informatie juist en compleet is. Indien informatie ontbreekt, zorgt de kandidaat er op actieve wijze voor dat hij/zij alsnog deze informatie verkrijgt waardoor hij/zij zich een zo compleet mogelijk beeld kan vormen. Zo controleert de kandidaat bijvoorbeeld of de informatie na het uitsturen van de meetploegen overeenkomt met het beeld wat hij/zij zich in eerste instantie van het incident had gevormd. Hierbij zijn de kwaliteit en relevantie van de beoordeling van de analyseresultaten belangrijk.

Scoremogelijkheden: V / O

3. Gebruik naslagwerken en bronnen

De kandidaat is in staat om (eigen) naslagwerken en bronnen (hieronder vallen ook collega's of externe deskundigen) te raadplegen om nieuwe of aanvullende informatie te verkrijgen en beschikbare informatie te valideren. De omvang van het gebruik van naslagwerken en bronnen en de mate van diepgang hiervan staan in verhouding tot de beschikbare tijd. De kandidaat toont aan dat hij/zij met behulp van relevante naslagwerken of databases de benodigde informatie verkrijgt ten behoeve van het incident.

Scoremogelijkheden: V / O

4. Scenariodenken

De kandidaat ontwikkelt op basis van beschikbare informatie mogelijke scenario's waarbij expliciet rekening wordt gehouden met de ontwikkeling van het incident (zowel positief als negatief). In deze scenario's besteedt hij/zij ook aandacht aan de consequenties met betrekking tot veiligheid van het ingezette personeel, materieel en bevolking in het effectgebied.

Scoremogelijkheden: V / O

C. Meten

5. Bepalen meetstrategie

De kandidaat ontwikkelt aan de hand van een voorlopig bepaald effectgebied een meetstrategie om dit effectgebied in kaart te brengen en te valideren. Indien de kandidaat vindt dat meten noodzakelijk is, bepaalt hij/zij de meetpunten waar gemeten moet worden, de meetmethode, de te gebruiken meetapparatuur, het noodzakelijke beschermingsniveau, de aanrijdroute van zijn meetploegen en omgevingskenmerken. Daarnaast geeft hij/zij hier duidelijke opdrachten over aan zijn meetploegen en werkt de kandidaat nauw samen met centralist op de meldkamer

Scoremogelijkheden: V / O

6. Interpretatie meetgegevens

De kandidaat is in staat om de meetgegevens te valideren en om te rekenen in consequenties voor het effectgebied.

Scoremogelijkheden: V / O

D. Advies

7. Inhoudelijke correctheid van het advies

De kandidaat brengt een zo compleet mogelijk advies aan het ROT uit ten aanzien van het effectgebied uit op basis van de door hem/haar ingeschatte situatie, geraadpleegde naslagwerken en bronnen en uitgevoerde berekeningen. Daarnaast wordt rekening gehouden met de mogelijke ontwikkelingen van het incident (zowel positief als negatief) en de maatregelen die in dat geval genomen zouden moeten worden. De kandidaat moet hierin realistisch zijn: hij/zij geeft aan wat de gevolgen van de maatregelen zijn en welke alternatieven overwogen kunnen worden. De kandidaat doet onder andere uitspraken over te nemen maatregelen ten behoeve van het veilig optreden van hulpverleningspersoneel in het effectgebied. Daarnaast doet de kandidaat uitspraken over te nemen maatregelen in het effect gebied om de gevolgen van het incident in dit effectgebied zoveel mogelijk dan wel geheel te beperken. De kandidaat informeert de AGS over het advies en overlegt dit indien nodig met hem.

Scoremogelijkheden: V / O

8. Beargumentering advies

Vanuit zijn deskundigheid als Meetplanleider is de kandidaat in staat om uit te leggen waarom hij/zij is gekomen tot het door hem/haar uitgebrachte advies. De kandidaat kan met inhoudelijke argumenten onderbouwen welke keuzes hij/zij heeft gemaakt en welke alternatieven hierbij zijn overwogen.

Scoremogelijkheden: V / KO

9. Veiligheid

De kandidaat is in staat om adequaat te reageren op (de dreiging van) onveilige situaties. De kandidaat maakt gedurende het verloop van het incident geen cruciale fouten met betrekking tot veiligheidsaspecten. Zijn/haar adviezen leiden niet tot gevaarlijke situaties voor het eigen personeel, overige hulpverleningsdiensten of (delen van) de bevolking.

NB: vanzelfsprekend maakt dit criterium integraal onderdeel uit van de overige beoordelingscriteria, het wordt echter dermate belangrijk gevonden dat het apart beoordeeld wordt.

Scoremogelijkheden: V / KO

6. Proeve-onderdeel 'Inzet Optreden als Meetplanleider'

6.1 Opdracht

Tijdens de arbeidsproef onder gesimuleerde omstandigheden krijgt u de opdracht om als meetplanleider op te treden. U wordt hierbij getoetst op uw omgang met de keuzes en dilemma's uit kerntaak 3 van het kwalificatieprofiel voor de Adviseur Gevaarlijke Stoffen.

De inzet Optreden als MPL verschilt van de scenariosessie MPL, doordat tijdens de inzet niet zozeer de nadruk ligt op de inhoudelijke kant en het scenariodenken maar dat uw gehele optreden als meetplanleider getoetst wordt. De inzet Optreden als MPL heeft een praktische en realistische inslag waarbij u onder andere:

- communiceert en adviseert richting de commandant of het bestuur;
- de mogelijkheid heeft om samen te werken en/of te overleggen met de GAGS (over bijvoorbeeld toxiciteit en lange termijneffecten);
- de nadruk legt op het communiceren en overtuigen;
- de nadruk legt op het verzamelen en interpreteren van informatie;
- u de meetploegen actief aanstuurt.

Het overleg wat u met de GAGS of het BOTMI heeft, hoeft niet het karakter hebben van 'deelnemen aan', maar bijvoorbeeld wel het uitbrengen van een situatierapport en of een advies (met betrekking tot evacueren, schuilen, alarmeren / voorlichten).

U kunt tijdens de inzet Optreden als MPL allerlei informatie opzoeken en/of ontvangen. Het realistische tegenspel wordt vormgegeven door middel van een actief rollenspel met operationele functionarissen (dit kunnen o.a. de Nbbe-beoordelaars zijn). U wordt geacht om met de verkregen gegevens als uitgangspunt het incident te bekijken en mogelijkheden voor bronbestrijding in kaart te brengen. Hierbij kunt u gebruik maken van mallen, berekeningen uitvoeren en metingen laten uitvoeren.

Tijdens de inzet wordt van u verwacht dat u zelf actief informatie gaat verzamelen, zowel uit literatuur en naslagwerken als bij personen. Er wordt geëxamineerd met behulp van een topografische kaart. U kunt gebruik maken van een gasmaal door middel van een programma waarin een kaart wordt getoond waarop met behulp van gegevens en metingen de wolk is aangegeven. Verder heeft u in ieder geval een chemiekaartenboek en de binas tot uw beschikking. Tenslotte behoort een computer met internetaansluiting tot de basis waarop u alles naar wens kan opzoeken. U kunt zelf bepalen welke hulpmiddelen uit de standaarduitrusting u gebruikt, daarnaast kunt u zelf naar wens (regiospecifieke) hulpmiddelen meenemen.

Tijdens de inzet wordt gebruik gemaakt van een op schrift gesteld scenario. Incidenten die onderwerp kunnen zijn van de inzet zijn incidenten bij transport over de weg, binnenvaart of het spoor. Incidenten betreffende de zeevaart of het luchtvervoer zullen geen deel uit maken van het scenario. Naast transportincidenten kunnen ook stationaire incidenten onderwerp zijn van de inzet Optreden als MPL. Tevens is een scenario met radioactiviteit mogelijk.

De duur van de inzet Optreden als MPL zal 60 minuten zijn. De inzet Optreden als MPL vindt plaats in een gesimuleerde omgeving waarbij u zich op afstand van het incident in de meldkamer bevindt.

6.2 Beoordeling

6.2.1 Beoordelaar

De inzet Optreden als MPL wordt beoordeeld door 2 beoordelaars van het Nbbe. Dit zijn ervaren en vakbekwame beroepsbeoefenaars op het gebied van de functie meetplanleider. Tijdens de inzet hebben de beoordelaars een verschillende rol (de één neemt actief deel aan de inzet door aan het rollenspel deel te nemen en de ander passief door aantekeningen te maken van uw prestaties), maar u wordt gezamenlijk door de Nbbe-beoordelaars beoordeeld. De Nbbe-beoordelaars beoordelen direct na afloop de inzet Optreden als MPL en maken de uitslag mondeling aan u bekend.

6.2.2 Beoordelingscriteria

De inzet Optreden als MPL worden beoordeeld op acht hoofdlijnen, dit zijn:

- A. de beeldvorming;
- B. de analyse;
- C. het meten;
- D. het adviesproces;
- E. het optreden;
- F. de deskundigheid;
- G. de professionaliteit;
- H. de veiligheid.

Elke hoofdlijn bestaat uit meerdere beoordelingscriteria. In totaal zijn er 16 beoordelingscriteria waarop de inzet Optreden als MPL beoordeeld wordt.

Per beoordelingscriterium zijn er 2 scoremogelijkheden. De beoordelaar kan kiezen uit ofwel V / O ofwel V / KO. Hierbij staat V voor voldoende, O voor onvoldoende en KO voor kardinaal onvoldoende.

U rondt dit proeve-onderdeel met een voldoende af als:

- u geen KO heeft gescoord;
- u op de overige beoordelingspunten niet meer dan 5 onvoldoendes heeft gescoord, waarbij u per rubriek niet meer dan 1 onvoldoende heeft gescoord.

Een schematische weergave van bovenstaande cesuur (zak-slaaggrens) is opgenomen in bijlage 1.

A. Beeldvorming

1. Beeldvorming

De kandidaat verzamelt informatie door van de RAC, de AGS, de (H)OvD, de GAGS en overige deskundigen de reden van alarmering en incidentgegevens (bijvoorbeeld locatie, aard, omvang, meteo) te ontvangen en hierop door te vragen. De kandidaat is in staat om op basis van de informatie een beeld van het incident te vormen waarbij de kwaliteit en relevantie van de wijze van analyse belangrijk zijn. In dit beeld besteedt hij/zij bijvoorbeeld aandacht aan de grootte van het effectgebied, mogelijke ontwikkelingen in de tijd, mogelijke risico's voor de bevolking in het effectgebied, mogelijke effecten (voor mens, dier, goederen en milieu) in het effectgebied, de noodzaak om meetploegen in te zetten en de noodzaak voor alarmering van de bevolking.

Scoremogelijkheden: V / O

B. Analyse

2. Verificatie van informatie bij personen

Gedurende het gehele proces van beeldvorming gaat de kandidaat na of de verkregen informatie juist en compleet is. Indien informatie ontbreekt, zorgt de kandidaat er op actieve wijze voor dat hij/zij alsnog deze informatie verkrijgt waardoor hij/zij zich een zo compleet mogelijk beeld kan vormen. Zo controleert de kandidaat bijvoorbeeld of de informatie na het uitsturen van de meetploegen overeenkomt met het beeld wat hij/zij zich in eerste instantie van het incident had gevormd. Hierbij zijn de kwaliteit en relevantie van de beoordeling van de analysesresultaten belangrijk.

Scoremogelijkheden: V / O

3. Gebruik naslagwerken en bronnen

De kandidaat is in staat om (eigen) naslagwerken en bronnen (hieronder vallen ook collega's of externe deskundigen) te raadplegen om nieuwe of aanvullende informatie te verkrijgen en beschikbare informatie te valideren. De omvang van het gebruik van naslagwerken en bronnen en de mate van diepgang hiervan staan in verhouding tot de beschikbare tijd. De kandidaat toont aan dat hij/zij met behulp van relevante naslagwerken of databases de benodigde informatie verkrijgt ten behoeve van het incident.

Scoremogelijkheden: V / O

4 Scenariodenken

De kandidaat ontwikkelt op basis van beschikbare informatie mogelijke scenario's waarbij expliciet rekening wordt gehouden met de ontwikkeling van het incident (zowel positief als negatief). In deze scenario's besteedt hij/zij ook aandacht aan de consequenties met betrekking tot veiligheid van het ingezette personeel, materieel en bevolking in het effectgebied.

Scoremogelijkheden: V / O

C. Meten

5. Bepalen meetstrategie

De kandidaat ontwikkelt aan de hand van een voorlopig bepaald effectgebied een meetstrategie om dit effectgebied in kaart te brengen en te valideren. Indien de kandidaat vindt dat meten noodzakelijk is, bepaalt hij/zij de meetpunten waar gemeten moet worden, de meetmethode, de te gebruiken meetapparatuur, het noodzakelijke beschermingsniveau, de aanrijdroute van zijn meetploegen en omgevingskenmerken. Daarnaast geeft hij/zij hier duidelijke opdrachten over aan zijn meetploegen en werkt de kandidaat nauw samen met centralist op de meldkamer

Scoremogelijkheden: V / O

6. Interpretatie meetgegevens

De kandidaat is in staat om de meetgegevens te valideren en om te rekenen in consequenties voor het effectgebied.

Scoremogelijkheden: V / O

D. Adviesproces

7 Overdragen advies

De kandidaat structureert het proces van het overdragen van het advies. Hij/zij stelt daarnaast prioriteiten in het adviesproces. De kandidaat sluit tijdens het adviseren aan op de behoefte en het kennisniveau van de ontvanger van het advies. In het geval van een inzetadvies zijn dit de meetploegen, als het gaat om een advies over de te nemen maatregelen in het effectgebied betreft dit het operationeel team.

Scoremogelijkheden: V / O

8. Samenwerking met (H)OvD / (G)AGS

De kandidaat werkt actief samen met de HOvD, OvD, AGS en/of GAGS door onder andere informatie met deze functionarissen uit te wisselen over de ontwikkelingen in het effectgebied en de maatregelen in het brongebied.

Scoremogelijkheden: V / O

9. Gevraagd en ongevraagd adviseren

De kandidaat geeft advies op momenten dat daarom gevraagd wordt, maar neemt ook zelf het initiatief om een advies uit te brengen. Hij/zij trapt hierbij niet in de valkuil om leiding te gaan geven en vooral de nadruk op de brandweerprocessen te leggen maar blijft te allen tijden in de rol van adviseur. Uitzondering hierop vormt het geval waarin de kandidaat leiding moet geven aan zijn meetploegen.

Scoremogelijkheden: V / O

E. Optreden

10. Efficiënt blijven functioneren onder turbulente omstandigheden

De kandidaat toont aan stressbestendig te zijn door het optreden niet te laten lijden onder onvoorziene en/of heftige situaties. Hij/zij blijft efficiënt werken. De kandidaat laat zich niet verleiden tot een optreden buiten zijn/haar taakstelling of mogelijkheden.

Scoremogelijkheden: V / O

11. Eigen tempo aansluiten op tempo incident

De kandidaat is in staat om vooruit te denken in het incident en pro-actief op te treden. Hij/zij schakelt over naar een hoger tempo wanneer ontwikkelingen in het incident daarom vragen, maar neemt ook ruimte indien de omstandigheden dit toelaten.

Scoremogelijkheden: V / O

F. Deskundigheid

12. Vakinhoudelijke beargumentering

De kandidaat motiveert zijn uitgebrachte adviezen met behulp van argumenten die gebaseerd zijn op inhoudelijke deskundigheid op het gebied van gevaarlijke stoffen.

Scoremogelijkheden: V / O

13. Ontbrekende OGS-deskundigheid signaleren en zo mogelijk compenseren

De kandidaat is in staat om tijdig een situatie te erkennen waarin geen of onvoldoende deskundigheid aanwezig is om het effectgebied en de consequenties hiervoor in beeld te brengen. Hij/zij speelt hier op in door deze situatie indien mogelijk op enigerlei wijze op te heffen, bijvoorbeeld door externen in te schakelen.

Scoremogelijkheden: V / O

G. Professionaliteit

14. Kunnen en durven bijstellen van het advies

De kandidaat is in staat om naar aanleiding van nieuwe informatie of ontwikkelingen in het incident te erkennen dat eerder opgestelde adviezen onvolledig en/of onjuist zijn en aangevuld en/of aangepast dienen te worden. Hij/zij durft naar buiten te treden met nieuwe inzichten die in tegenstelling staan met hetgeen eerder gecommuniceerd is.

Scoremogelijkheden: V / O

15. Geloofwaardigheid

De kandidaat is een volwaardig gesprekspartner voor alle relevante partijen. Bijvoorbeeld doordat de inhoud van het advies proportioneel is ten opzichte van het incident, het advies op maat gegeven wordt en afgestemd is op de taal en de belevingswereld van de ontvanger en andere betrokkenen en er zoveel mogelijk rekening wordt gehouden met het functioneren en de belangen van anderen. De kandidaat brengt daarnaast het advies op een overtuigende wijze over op de ontvanger van het advies. Hij/zij is zelfverzekerd en straalt vertrouwen in zichzelf, het advies en anderen uit.

Scoremogelijkheden: V / O

H. Veiligheid

16. Veiligheid

De kandidaat is in staat om adequaat te reageren op (de dreiging van) onveilige situaties. De kandidaat maakt gedurende het verloop van het incident geen cruciale fouten met betrekking tot veiligheidsaspecten. Zijn/haar adviezen leiden niet tot gevaarlijke situaties voor het eigen personeel, overige hulpverleningsdiensten of (delen van) de bevolking.

NB: vanzelfsprekend maakt dit criterium integraal onderdeel uit van de overige beoordelingscriteria, het wordt echter dermate belangrijk gevonden dat het apart beoordeeld wordt.

Scoremogelijkheden: V / KO

7. Proeve-onderdeel 'Inzet Optreden als AGS'

7.1 Opdracht

De inzet voor de AGS is een arbeidsproef onder gesimuleerde omstandigheden. U krijgt op locatie een fictief ongeval waarover u moet adviseren. Het scenario ontwikkelt zich op een logische manier in de tijd. Gedurende de toets dient u op de juiste wijze adviezen te formuleren en relevante acties te ondernemen. U krijgt terugkoppeling uit het scenario over de acties die ondernomen worden naar aanleiding van uw adviezen. Een actief rollenspel met operationele functionarissen (dit kunnen o.a. de Nbbe-beoordelaars zijn), vormt het realistische tegenspel. De Officier van Dienst, de meetplanleider en meetploeg nemen in ieder geval deel aan elk scenario.

De inzet Optreden als AGS verschilt van de scenariosessies AGS doordat tijdens de inzet niet zozeer de nadruk ligt op de inhoudelijke kant en het scenariodenken maar dat uw gehele optreden als AGS getoetst wordt. Hierbij staan onder andere het adviseren, samenwerken en functioneren onder stress centraal. De inzet Optreden als AGS heeft een praktische en realistische inslag waarbij u onder andere:

- de melding uitvraagt;
- een beeld vormt op afstand, uw oordeel vormt en een eerste advies formuleert;
- een advies plus (van de AGS) ten behoeve van het Plan plus (van de Ovd) formuleert;
- verschillende scenario's in tijd en ruimte schetst met het oog op mogelijke escalatie en beelden uitwisselt met de Ovd;
- ter plaatse komt;
- (ook ongevraagd) meer informatie verzamelt (bijvoorbeeld met behulp van de bedrijfsdeskundige);
- op basis van nieuwe informatie een tweede advies formuleert;
- deel neemt in het CTPI;
- zich vakinhoudelijk en procesmatig verdiept in het gegeven advies.

De laatste stap, vakinhoudelijke en procesmatige verdieping, kan afwijken van hetgeen in de praktijk gebruikelijk is. U stelt dan namelijk een rapport op bestaande uit onderdelen die normaal gesproken niet zo expliciet deel uit maken van de werkzaamheden van een AGS maar die nu wel van belang worden geacht in het kader van de proeve van bekwaamheid. In het rapport besteedt u aandacht aan :

- vakinhoudelijke en procesmatige verdieping in uw eigen activiteiten (bijvoorbeeld door het bellen van deskundigen, het raadplegen van internet of het raadplegen van minder logische bronnen)
- professionele reflectie op eigen handelen en afhandeling van het incident in het algemeen
- plan van aanpak voor de nazorg (ook op verzoek van andere partijen).

Tijdens de inzet wordt gebruik gemaakt van een op schrift gesteld scenario. Incidenten die onderwerp kunnen zijn van de inzet zijn incidenten bij transport over de weg, binnenvaart of het spoor. Incidenten betreffende de zeevaart of het luchtvervoer zullen geen deel uit maken van het scenario. Naast transportincidenten kunnen ook stationaire incidenten onderwerp zijn van de inzet Optreden als AGS. Tenslotte zullen incidenten die betrekking hebben op NBC geen deel uit maken van het scenario voor de inzet Optreden als AGS.

De duur van de inzet Optreden als AGS zal maximaal 60 minuten bedragen. De inzet vindt plaats op locatie, bijvoorbeeld bij een chemisch bedrijf of een transportongeval.

7.2 Beoordeling

7.2.1 Beoordelaar

De inzet Optreden als AGS wordt beoordeeld door 2 beoordelaars van het Nbbe, een AGS en een Ovd. Dit zijn ervaren en vakbekwame beroepsbeoefenaars. Tijdens de inzet hebben de beoordelaars een verschillende focus (de één vanuit zijn rol als AGS, de ander vanuit zijn rol als Ovd), maar u wordt gezamenlijk door de Nbbe-beoordelaars beoordeeld. De Nbbe-beoordelaars beoordelen direct na afloop de inzet Optreden als AGS en maken de uitslag mondeling aan u bekend.

7.2.2 Beoordelingscriteria

De inzet Optreden als AGS wordt beoordeeld op zeven hoofdlijnen, dit zijn:

- A. de beeldvorming;
- B. de adviesvorming;
- C. het adviesproces;
- D. het optreden;
- E. de deskundigheid;
- F. de professionaliteit;
- G. de veiligheid.

Elke hoofdlijn bestaat uit meerdere beoordelingscriteria. In totaal zijn er 17 beoordelingscriteria waarop de inzet Optreden als AGS beoordeeld worden.

Per beoordelingscriterium zijn er 2 scoremogelijkheden. De beoordelaar kan kiezen uit ofwel V / O ofwel V / KO. Hierbij staat V voor voldoende, O voor onvoldoende en KO voor kardinaal onvoldoende.

U rondt dit proeve-onderdeel met een voldoende af als:

- u geen KO heeft gescoord;
- u op de overige beoordelingspunten niet meer dan 5 onvoldoendes heeft gescoord, waarbij u per rubriek niet meer dan 1 onvoldoende heeft gescoord.

Een schematische weergave van bovenstaande cesuur (zak-slaaggrens) is opgenomen in bijlage 2.

A. Beeldvorming

1 Beeldvorming op afstand (zowel bij melding als ter plaatse)

De kandidaat verzamelt informatie door van de RAC de reden van alarmering en incidentgegevens (bijvoorbeeld locatie, aard, omvang, meteo) te ontvangen en hierop door te vragen. Na een doorverwijzing door de meldkamer vindt overleg met de OVD/bevelvoerder plaats. De kandidaat is in staat om op basis van de informatie een beeld van het incident te vormen waarbij de kwaliteit en relevantie van de wijze van analyse belangrijk zijn.

Scoremogelijkheden: V / O

2 Verificatie van informatie

Gedurende het gehele proces van beeldvorming gaat de kandidaat na of de verkregen informatie juist en compleet is. Indien informatie ontbreekt, zorgt de kandidaat er op actieve wijze voor dat hij/zij alsnog deze informatie verkrijgt waardoor hij/zij zich een zo compleet mogelijk beeld kan vormen. Zo controleert de kandidaat bijvoorbeeld of de informatie na de alarmering overeenkomt met het beeld na het ter plaatse komen. Hierbij zijn de kwaliteit en relevantie van de beoordeling van de analyseresultaten belangrijk.

Scoremogelijkheden: V / O

3. Scenariodenken

De kandidaat ontwikkelt op basis van beschikbare informatie mogelijke scenario's waarbij expliciet rekening wordt gehouden met de ontwikkeling van het incident (zowel positief als negatief). In deze scenario's besteedt hij/zij ook aandacht aan de consequenties met betrekking tot veiligheid, zijn/haar mensen en het materieel.

Scoremogelijkheden: V / O

B. Adviesvorming

4. Vormen eerste advies

De kandidaat formuleert op basis van de eerst verkregen informatie een eerste advies ten behoeve van de eerste eenheden ter plaatse. De kandidaat is in staat om dit eerste advies mogelijk op onvolledige informatie te baseren. In het eerste advies besteedt hij/zij ook aandacht aan de consequenties met betrekking tot veiligheid, zijn/haar mensen en het materieel.

Scoremogelijkheden: V / O

5. Vormen beredeneerd vervolgadvisie

De kandidaat formuleert op basis van de bijgestelde en nieuw verkregen informatie een vervolgadvisie. De kandidaat is in staat om dit vervolgadvisie te onderbouwen. Onderdeel van het vervolgadvisie zijn mogelijke escalatiescenario's. De kandidaat zoekt bij het vormen van het advies een optimale balans waarbij het gevaar voor hulpverleners aanvaardbaar is; de gevolgen voor de omgeving aanvaardbaar zijn; het incident zo effectief mogelijk bestreden wordt en de belangen van partijen worden meegewogen die andere aandachtsgebieden, belangen en prioriteiten hebben.

Scoremogelijkheden: V / O

6. Omgaan met onvolledige en/of tegenstrijdige informatie

De kandidaat durft en kan een advies vormen welke gebaseerd is op informatie die niet volledig is of op basis van bronnen die elkaar tegen spreken.

Scoremogelijkheden: V / O

C. Adviesproces

7. Gevraagd en ongevraagd adviseren

De kandidaat geeft advies op momenten dat daarom gevraagd wordt, maar neemt ook zelf het initiatief om een advies uit te brengen. Hij/zij trapt hierbij niet in de valkuil om leiding te gaan geven en vooral de nadruk op de brandweerprocessen te leggen maar blijft te allen tijden in de rol van adviseur.

Scoremogelijkheden: V / O

8. Overdragen advies

De kandidaat structureert het proces van het overdragen van het advies. Hij/zij stelt daarnaast prioriteiten in het adviesproces. De kandidaat sluit tijdens het adviseren aan op de behoefte en het kennisniveau van de ontvanger van het advies.

Scoremogelijkheden: V / O

D. Optreden

9. Efficiënt blijven functioneren onder turbulente omstandigheden

De kandidaat toont aan stressbestendig te zijn door het optreden niet te laten lijden onder onvoorziene en/of heftige situaties. Hij/zij blijft efficiënt werken. De kandidaat laat zich niet verleiden tot een optreden buiten zijn/haar taakstelling of mogelijkheden.

Scoremogelijkheden: V / O

10. Eigen tempo aansluiten op tempo incident

De kandidaat is in staat om vooruit te denken in het incident en pro-actief op te treden. Hij/zij schakelt over naar een hoger tempo wanneer ontwikkelingen in het incident daarom vragen, maar neemt ook ruimte indien de omstandigheden dit toelaten.

Scoremogelijkheden: V / O

E. Deskundigheid

11. Vakinhoudelijke beargumentering

De kandidaat motiveert zijn uitgebrachte adviezen met behulp van argumenten die gebaseerd zijn op inhoudelijke deskundigheid op het gebied van gevaarlijke stoffen.

Scoremogelijkheden: V / O

12. Uitvoerbare oplossingen

De kandidaat is realistisch in de oplossingsmogelijkheden voor de bestrijding van het incident. Hij/zij geeft aan wat de gevolgen van de maatregelen zijn en welke alternatieven overwogen kunnen worden. Deze oplossingsrichtingen getuigen indien nodig en mogelijk van vindingrijkheid.

Scoremogelijkheden: V / O

13. Ontbrekende OGS-deskundigheid signaleren en zo mogelijk compenseren

De kandidaat is in staat om tijdig een situatie te erkennen waarin geen of onvoldoende deskundigheid aanwezig is om het incident te stabiliseren of op te lossen. Hij/zij speelt hier op in door deze situatie indien mogelijk op enigerlei wijze op te heffen.

Scoremogelijkheden: V / O

F. Professionaliteit

14. Kunnen en durven bijstellen van het advies

De kandidaat is in staat om naar aanleiding van nieuwe informatie of ontwikkelingen in het incident te erkennen dat eerder opgestelde adviezen onvolledig en/of onjuist zijn en aangevuld en/of aangepast dienen te worden. Hij/zij durft naar buiten te treden met nieuwe inzichten die in tegenstelling staan met hetgeen eerder gecommuniceerd is.

Scoremogelijkheden: V / O

15. Omgaan met eigen professionele beperkingen

De kandidaat kent zijn/haar tekortkomingen of zwakheden op professioneel gebied, relateert dit aan de situatie waarin hij/zij zich bevindt en handelt daarnaar.

Scoremogelijkheden: V / O

16. Geloofwaardigheid

De kandidaat is een volwaardig gesprekspartner voor alle relevante partijen. Bijvoorbeeld doordat de inhoud van het advies proportioneel is ten opzichte van het incident, het advies op maat gegeven wordt en afgestemd is op de taal en de belevingswereld van de ontvanger en andere betrokkenen en er zoveel mogelijk rekening wordt gehouden met het functioneren en de belangen van anderen. De kandidaat brengt daarnaast het advies op een overtuigende wijze over op de ontvanger van het advies. Hij/zij is zelfverzekerd en straalt vertrouwen in zichzelf, het advies en anderen uit.

Scoremogelijkheden: V / O

G. Veiligheid

17. Veiligheid

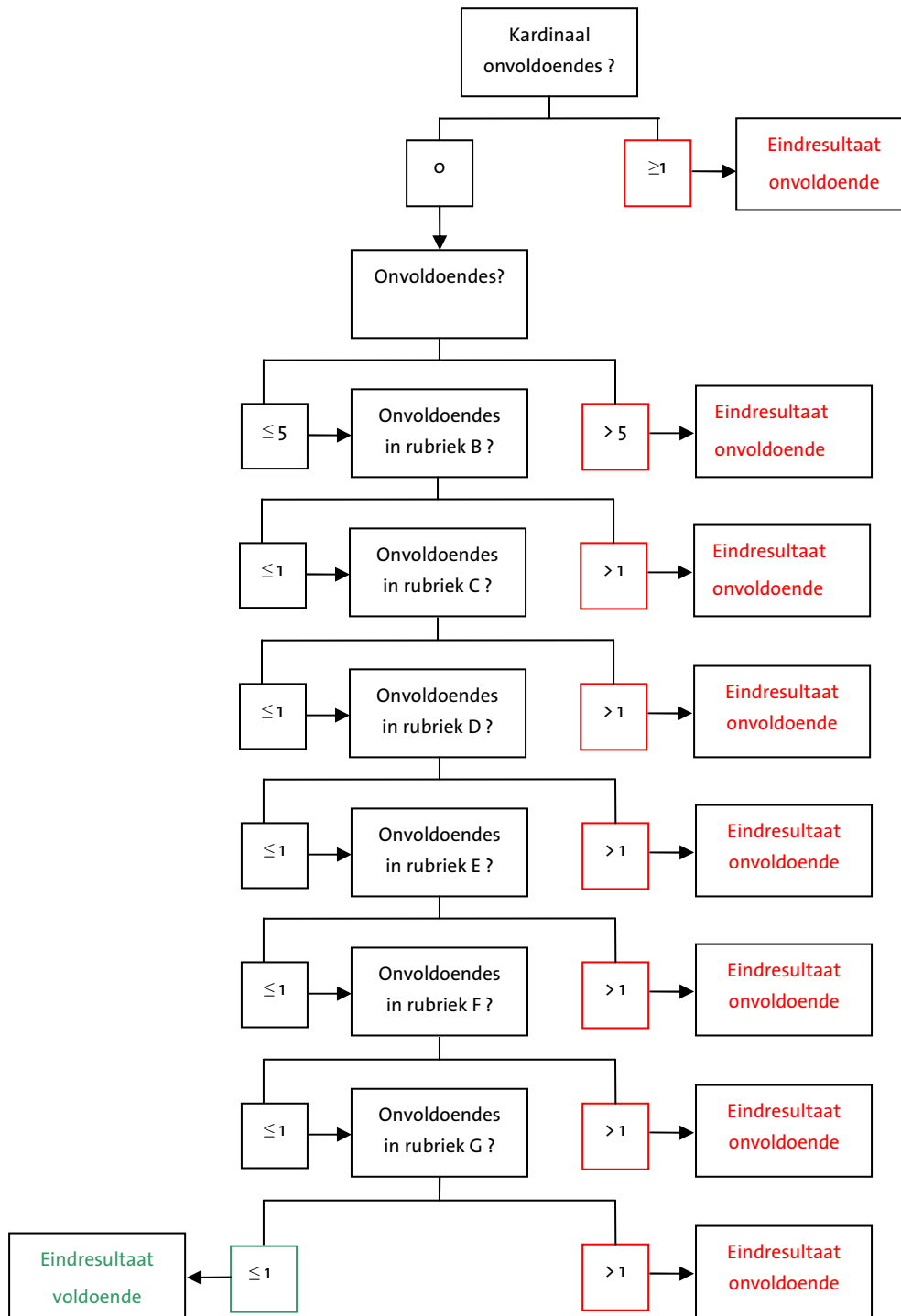
De kandidaat is in staat om adequaat te reageren op (de dreiging van) onveilige situaties. De kandidaat maakt gedurende het verloop van het incident geen cruciale fouten met betrekking tot veiligheidsaspecten. Zijn/haar adviezen leiden niet tot gevaarlijke situaties voor het eigen personeel, overige hulpverleningsdiensten of de omgeving.

NB: vanzelfsprekend maakt dit criterium integraal onderdeel uit van de overige beoordelingscriteria, het wordt echter dermate belangrijk gevonden dat het apart beoordeeld wordt.

Scoremogelijkheden: V / KO

8. Bijlagen

8.1 Bijlage 1: Schematische weergave cesuur 'Inzet Optreden als Meetplanleider'



8.2 Bijlage 2: Schematische weergave cesuur 'Inzet Optreden als AGS'

